

## Měšťanský betlém Jarmily Haldové v Městském muzeu v Novém Městě nad Metují

### *The Townpeople's Creche of Jarmila Haldová in Town Museum in Nové Město nad Metují*

**Monika Mrázková**

Městské muzeum Nové Město nad Metují, Na Zadomí 1226,  
549 01 Nové Město nad Metují,  
e-mail: [muzeum@muzeum-nmmn.cz](mailto:muzeum@muzeum-nmmn.cz)

MRÁZKOVÁ M. 2010: Měšťanský betlém Jarmily Haldové v Městském muzeu  
v Novém Městě nad Metují. *Act. Mus. Neos. Bohem. 4: 1–8.*

#### Úvod

Když jsem nastoupila do Městského muzea v Novém Městě nad Metují, od první chvíle mne fascinoval místní betlém. Vyřezané postavičky a figurky jsou plné pohybu, hravosti, sounáležitosti ke všemu prostému a lidskému. Právě jednoduchostí a upřímností mne vrací do světa dětské fantazie a do uplynulých let mládí. Všechny tyto pocity mne vyburcovaly dozvědět se něco více o vzniku všech figurek a také o jejich autorce. Každá z postav má svoji historii, některé jsou opředeny tajemstvím, některé smutkem.

Zaměřila jsem se na shánění písemných informací. Pak jsem se snažila oslovit pamětníky. Největším zážitkem byla pro mne návštěva autorky betlému, řezbářky Jarmily Haldové. Tam jsem pochopila, že добрota, skromnost a moudrost všech figurek vyzařuje z autorky samé. A tak mohu už jen citovat její výstižná slova: „Udělat loutku je pro výtvarníka pochoutka. Uplatní na ní hned několik profesí. Musí se navrhnout, namalovat, technicky rozkreslit, vyřezat hlava, ruce, nohy a díly těla, některé části nalíčit v některých případech si zahrát na kadeřníka. A nakonec se z výtvarníka stává krejčí. Dokud není loutka hotová, je to stále jen panenka. Ale v okamžiku, kdy se zavěsí šňůrkami na vahadlo, úplně ožije. Tenhle okamžik mě vždy okouzluje.“

Záměrem mé práce je popsat, kde se vzal nápad, vytvořit betlém pro Nové Město nad Metují. Jakou technikou a formou byl tvořen a v neposlední řadě seznámit s krásnou řezbou drobných figurek Jarmily Haldové. Novoměstský betlém neodpovídá ustálené tradiční vánoční představě. Je vystaven po celý rok a jeho duchovní funkce není pevně spjata pouze s předvánočním časem. Každá postava spěchajících lidiček k betlému má svou minulost a její odhalení se stalo cílem mé práce.

#### Městské muzeum

Městské muzeum v Novém Městě nad Metují je umístěno v budově bývalé dělostřelecké bašty, pocházející ze 16. stol. Je zde šest expozic, které mají vztah k městu a okolí a bylo slavnostně otevřeno dne 28. 10. 1995. Expozice jsou koncipovány pro širokou veřejnost tak, aby uspokojily každého návštěvníka. Můžeme si zde prohlédnout expozice: řemesel, hodinek, přírody, historie města a barokní lékárnu.

A přece zde něco chybělo. Něco výjimečného a neobvyklého, s čím se jinde nesetkáme. Muzeum nemělo ve svých sbírkách hodnotnou ukázkou lidového betléma.

Betlémy měly v minulosti své místo vedle oltářů v kostelech, ve světnicích chudých lidí, ve vesnických chalupách, měšťanských domech i klášterech. V České republice můžeme najít místa, kde byla betlémská aktivita intenzivnější, než v ostatních částech naší země. Mezi těmito oblastmi se objevuje podhůří Orlických hor, kde les byl zdrojem obživy obyvatel a kde žili zruční řezbáři, kteří sestavili ne jeden krásný betlém. Nyní betlémská tvůrčí činnost zažívá znovuzrození a jsou mezi námi desítky mistrů tohoto oboru.

### **Vznik Měšťanského betlému**

Měšťanský betlém začal vznikat roku 2001 pod rukama známé řezbářky Jarmily Haldové ze Sedloňova v Orlických horách. Nutno říci, že se jedná o výtvarný počín svým nápadem a provedením zcela ojedinělý. S prvotním nápadem přišel bývalý ředitel muzea pan Resl. Za finanční podpory města a tehdejšího starosty pana Vašiny, vznikla základní část betlému Svatá rodina a část renesančních domů na zdejším náměstí. Součástí je zámek se sochou Bedřicha Smetany v popředí. Dále navazují jednotlivé strany náměstí, budova Spolkového domu se slunečními hodinami, kostel Nejsvětější trojice a další domy v jeho sousedství. Před vyřezanými domy je betlémský chlév s jesličkami a s ležícím Ježíškem, postava Josefa a Marie, tři králové, nechybí ani oslík a volk. Další postavy na sebe nenechaly dlouho čekat. Všem se nápad velice zalíbil a betlém se začal rychle rozrůstat. Dal by se také nazvat: Novoměšťáci sobě. Protože většina postavíček zobrazuje právě konkrétní občany města a mohou si ho tvořit sami.

Řada lidí využila možnost objednat si vyřezání figurky představující někoho z rodiny a darovat ji do betléma. Dárci nejsou jen lidé z Nového Města nad Metují, ale lidé ze vzdálených míst, které myšlenka nadchla a postavíčku si podle svých představ objednají a darují do betléma. Součástí je i album, kde má každá vyřezaná postava fotografii a text s vysvětlením, koho představuje a za jakým účelem dal figurku vyrobit. Původně byl betlém umístěn v Galerii Zázvorka. Od listopadu 2007 má své místo v přízemních prostorách muzea, kde je stálou součástí muzejních expozic.

### **Tradice betlémů**

Vytvořit první betlémskou scénérii napadlo roku 1223 poustevníka a budoucího světce Františka z Assisi. Po návštěvě Svaté země, kde navštívil Betlém, v jeskyni na hoře Alverno postavil jesličky, přivedl k nim volka a osla, do jeslí položil loutku dítěte a nechal sloužit

půlnoční štědrovečerní mši. Samotný zvyk je mnohem starší. První betlémy vznikaly již ve 4. století. O šíření tohoto zvyku do Evropy se zasloužil františkánský řád.

První jesličky v Čechách byly vystaveny roku 1560 v jezuitském kostele sv. Klimenta na Starém městě v Praze. Rychle se staly nedílnou a oblíbenou součástí vánočních církevních oslav. Počátkem 18. století tradice stavění jesliček postupně zakořenila i v dalších kostelech a kláštřích. Později pronikla i do měšťanských domů a zapustila kořeny i mezi prostými lidmi. Možná i proto, že je císař Josef II. spolu s vánočními hrami zakázal, začali si venkované stavět vlastní jesličky doma. V té době vzniká tradice českého lidového betlemářství. Betlemáři se při tvorbě příliš nadrželi církevních tradic a zdaleka také ne historických a zeměpisných skutečností. Málokomu se poštěstilo uvidět rodiště Jezulátka na vlastní oči. A tak si vytvořili vlastní výjevy spojující biblický příběh s výjevy z každodenního života rodné vsi nebo městečka. Betlémy se vyráběly z různých materiálů – ze dřeva, keramiky, kukuřičného šustí, těsta, vosku, sádry i ručně malované na deskách dřeva nebo papíru a od poloviny 19. století i tištěné. Všem byl ale společný půvab a neopakovatelné kouzlo, protože nebyly tvořeny jen jako řemeslný výrobek, ale betlemáři do nich vkládali svoji duši a často jim věnovali každou volnou chvíli a někdy i dlouhá léta života.

### **Život a dílo Jarmily Haldové**

Jarmila Haldová se narodila 3. prosince 1951 v Praze do rodiny výtvarníků. Otec Václav Havlík působil jako scénograf v divadélku Spejbla a Hurvínka, v Ústředním loutkovém divadle a vyučoval loutkařskou technologii na Katedře loutkářství Divadelní fakulty pražské AMU. Matka Jarmila Havlíková se proslavila jako ilustrátorka a také se plně věnovala loutkařské tvorbě. V roce 1975 se Jarmila Haldová s rodinou přestěhovala do Sedloňova v Orlických horách.

Výtvarné dílo autorky je obsahově rozsáhlé. Lze jej rozdělit na výtvarné práce ze dřeva (figurální a reliéfní) a na práce malířské a grafické (např. ilustrování pohádek či odborných publikací o rostlinách). Jedním z vrcholů její činnosti je kolekce dřevěných kolorovaných reliéfů českých panovníků a jejich manželek. Jsou pojety historicky věrně, vycházejí z dobových výtvarných předloh, dokládají historickou dobu působnosti českých panovníků a světců. Z podnětu katolické nadace pro nevidomé vznikl také neobyčejně působivý soubor třiceti reliéfních deskových obrazů, převážně českých světců a patronů.

Vedle řezby reliéfů se dlouhodobě věnuje vyřezávání loutek a hlavně betlémů. Největší celek vytvořila pro Okresní muzeum v Rychnově nad Kněžnou, kde také v osmdesátých letech byla zaměstnána. Jde o tzv. „Tkalcovský betlém“, kde vedle betlémovské scény je zobrazeno kompletní zpracování lnu na plátno a jeho barvení. Desítky dalších větších nebo menších betlémů jsou roztroušeny mezi sběrateli po celé republice. Zúčastnila se také značného počtu výstav na mnoha místech v Čechách. V současné době se zaměřuje na tvorbu pohádkových figurek, na hrdiny antických příběhů, vyřezává šachové figury, panenky a loutky. Náměty čerpá ze všední každodennosti života nebo z literárních a dramatických děl. Má ráda řeckou

mytologii. Profesionální úrovní svých děl, která vznikla houževnatou a usilovnou prací, dalece přesáhla rámec regionu Orlických hor i hranic východních Čech.

Vánoce vnímá Jarmila Haldová jako svátky rodiny. Je to doba, kdy se jí sejde celá rodina, dnes už s dospělými syny a s jejich rodinami. Je to oslava klidu a míru. Už od dětství bylo pro ni největším potěšením hrát si s figurkami betlému. Jejím snažením je, aby betlémy měly všechny náležitosti pravého venkovského prostředí plné jasu a veselí. K němu patří zelené pláně, popásající se ovečky s pastýřem, muzikanti, rozjařená chasa a vesnická pospolitost všech občanů, kteří jdou pozdravit narozené děťátko. Její figurky a postavičky jsou plné pohybu, hravosti a jsou osvobozeny od všeho zla, závisti a lakoty.

Historička umění PhDr. Alice Židlická o autorce řekla: „Je zajímavé, jak Jarmila Haldová dovede ve své tvorbě vlastním způsobem vyjádřit regionální charakter lidového řezbářství Orlických hor. Vychází ze známých praktik a technologií lidového řemesla, tvoří zajímavě a individuálně. Její dílo navazuje na odkaz lidové výtvarné tradice. Jestliže je umělecká tvorba dialogem mezi umělcem a skutečností, tvorba a práce Jarmily Haldové je tichým, poetickým šepotem.“

### **Historie figurek**

Každá postavička má svou historii vzniku. Většina jich je dárečkem nebo překvapením pro příbuzné a blízké. Převládá proto věnování k narozeninám, pro vzpomínku, k obohacení betlému, ale i věnování např. vodáckému oddílu nebo za civilní službu. Řezbářka se drží přesně předlohy, kterou může být fotografie, obrázek nebo osobní setkání a nejenže dělá podobu toho daného člověka, ale mnohdy také přiblíží jeho zaměstnání, koníčky. Protože lidé jsou různí a jeden se nepodobá druhému, musí autorka dokonale nastudovat každý detail předlohy. I když jsou postavy stylizované, zachovává řezbářka jejich skutečný charakter, účes a barvu vlasů. A tak můžeme obdivovat figurku restaurátora veteránů, který zde má své auto - Pragovku, zdravotní sestru přinášející léky, řezníka nesoucího přes rameno šunku, italského legionáře ve své uniformě, chovatele prasátek s čuníkem v náruči, pláteníka s nůši na zádech, kováře s kovadlinou a se svým koněm, přadlenu s kolovratem, malíře s paletou barev, kořenářku s bylinkami, tenistu, myslivce se zajícem, houbařku s košíkem, přadlenu s kolovrátkem.

Figurek v betlému je již přes devadesát kusů a Jarmila Haldová dokáže nejen o figurkách poutavě a se zaujetím vyprávět, ale dokáže nad nimi i hluboce přemýšlet. A tak společně s autorkou zavzpomínáme na výrobu a vznik některých z nich:

„ První objednané figurky byly od nestora novoměstského skautingu, který si přál loutkáře a skautíka. K výročí nedožitých kulatých narozenin jsem vyráběla fotografa se starým fotoaparátem. Často se k jedné figurce přidá i celá rodina. A i já mám v betlému svoje želízko v ohni. Muzeum projevilo přání mít postavičku z historie města. Byl určen mecenáš města a třikrát zvolený starosta, který byl tiskařem a z chudého chlapce se vypracoval až na ředitele

závodů. Vznikla postava důstojného pána, ředitele tiskáren, ke kterému jsem přidala učedníka, jak ručně sází písmena a stojí na bedýnce. A to je to moje želízko – já jsem přišla z Prahy a můj pradědeček pocházel z chudé rodiny s mnoha dětmi a jako malý šel do učení na tiskařského učně. Byl tak malinký, že musel mít bedýnku pod nohama, aby všude dosáhnul. A jelikož byl velice schopný a progresivní, dobře se vyučil a vystudoval, stal se ředitelem významné tiskárny v Praze. Takže často při práci na figurce zapojuji, co je mně blízké. Vznikla tak i figurka zemědělce z Krčína, kterou objednala jeho vnučka podle fotky, na které drží v náručí děda malé děvče. Shodou okolností mám i já podobnou fotku, kde mě drží můj dědeček a na hlavě máme stejné čepičky. “

Některé figurky vznikají i formou sbírek. Děti z novoměstské školky vyrobily drobné dárky, na prodejní výstavě je nabídly rodičům a známým a výtěžek z prodeje použily na výrobu figurek pěveckého sborečku. Děti s učitelkami několikrát navštívily řezbárku, sledovaly její práci a pro autorku byly živým modelem a inspirací.

Nejsou zde postavy pouze od novoměstských občanů nebo rodáků, ale i od lidí, kteří zavítají k nám do muzea a betlém je osloví natolik, že vyhledají řezbárku a nechají se zvětřit v podobě figurky. Tak vznikla krásná postava geodeta, jehož majitel sice pochází z Čech, ale nyní bydlí v Kanadě. Jedna z posledních a technicky krásně zpracovaných figurek je provazochodec s turistkou, objednaná rodinou z nedalekého městečka.

Je i dost lidí, kteří dali vyrobit figurku pro betlém, ale nakonec se jim tolik líbila, že si ji nechali doma a těší se z ní každý den. Některé figurky mají i smutnou historii a jsou vyrobeny na památku zesnulého člena rodiny nebo blízké osoby.

### Technika výroby figurek

Figurky jsou vyrobeny z lipového dřeva. Dřevo lípy je díky svým ideálním vlastnostem nejoblíbenějším materiálem řezbářů. Lípa velkolistá má dřevo tmavší, dřevo mohutných lip srdčitých je nejbělejší. Charakterizuje ho jemná a pravidelná struktura, měkkost a pevnost. Materiál "drží tvar" a umožňuje přesnou a detailní řezbářskou práci. Zkušení řezbáři vnímají dřevo také čichem. Lehce nasládlá vůně naznačuje, že jde o zdravé dřevo. Nápadně sytá vůně signalizuje, že lípa byla napadena nádorem. Povrchová úprava figurek je dělaná temperovými barvami a zafixovaná fixativem., „Temperové barvy mi vyhovují nejvíce, protože mám pocit, že olejové barvy malé figurky vybarví až moc hrubě. Po konečné úpravě fixativem není figurka příliš lesklá a dostane krásný hedvábný nádech a přirozenost.“ říká Jarmila Haldová.

### Návštěva ateliéru Jarmily Haldové

Vůně dřeva a barev přivítá každého návštěvníka sedloňovského ateliéru, kde se Jarmila Haldová už léta ohání u velikého stolu nejrůznějšími dlátky a nožíky., „Asi mě oslovil duch kraje, dřevo bylo všude kolem a navíc zaútočil genius loci. Tady všude se přece vyřezávaly betlémy“, vysvětluje důvod, proč začala s dřevořezbou betlémů. A také proč začala s výrobou Novoměstského betlému :

„ S nápadem vytvořit pro novoměstské muzeum betlém, přišel bývalý ředitel muzea, kterému se zalíbil můj rychnovský betlém. Ten nám ukazuje, jak soukeníci všemi procedurami vyrábějí sukno, až donesou hotový kabátek pro Ježíška. Ve svém nadšení pro muzeum vymyslel variantu, že by si betlém vytvářeli občané města sami (zadávali by řezbáře výrobu „svých“ figurek) a tím by se podpořil i zájem o muzeum. Vedení města, s panem starostou Vašinou v čele, záměr podporovali a tak vznikla základní sestava betlému - chlév a Svatá rodina. Myšlenka a počátek unikátního betlému byl na světě. Betlém byl posléze představen veřejnosti a dosud se stále buduje. Protože i lidové betlémy, pokud to nebyly pevně smontované skříně, které byly instalovány pouze na vánoce, se každý rok stavěly znova s různými obměnami a stále se doplňovaly a rozrůstaly. Novoměstský betlém tuto myšlenku plně respektuje a stále budí zájem občanů, kteří se přijdou podívat na své postavičky a potěšit se pohledem, co se rozrostlo a vylepšilo.

Hodně lidí se mne ptá, jak se slučuje, že tam jsou vyřezané postavy různých přesvědčení. Tento betlém je netradiční a není pojímán v klasické biblické podobě. Důležitý je chlév s Ježíškem. Je to základ. Bez Ježíška by to nebyl betlém, ale ty postavy, které jdou k Ježíškovi, jako by se hlásily ke kořenům křesťanské kultury, tradici a ctnostem. A je jedno jakého jsou vyznání a kultury.“

## **Závěr**

Jak již jsem v úvodu zmínila fenomén betlému nás vrací do světa dětské fantazie a povznáší nás do světa až pohádkového. Stavění betlému a betlémových scénérií patří k nejstarším dochovaným vánočním tradicím. Betlemářská centra v Čechách vznikala v různých časových obdobích a na různých základech. Jsou charakteristická odlišnými typy jesliček, často ve zcela typickém místním stylu. S potěšením musím konstatovat, že v době adventu, se napříč celou republikou v mnoha městech i obcích otevírají krásné vánoční výstavy, které se těší velkému zájmu široké veřejnosti. Jsou na nich prezentovány různé historické i současné betlémy, malé i rozměrné, klasické i pohyblivé, někdy i vystříhovací. Jsem ráda, že i náš novoměstský betlém přiláká každoročně stovky lidí. Jeho postavy vynikají barevností, jemností, živostí, jásavostí, hravostí, vtipností a nápaditostí, nepostrádají vnější pohyb ani vnitřní napětí. V celém díle Jarmily Haldové cítím myšlenku, kterou rozvíjí od znázornění děje až k podobenství příběhu. Vychází z pocitu okamžiku, který ovlivňuje vnitřní rozpoložení duše. Při tvorbě vnímá pocit svobody a uvolnění. Snaží se tuto svobodu dopřát sobě i dřevu.

Domnívám se, že se nemusíme bát o budoucnost našeho betlemářství, protože v naší zemi stále přežívá zájem o betlémy a jejich tvorbu. A v dnešní hektické době jsou právě betlémy oázou klidu a míru vyzářující pozitivní energii.

Svou práci zakončím výstižnými slovy Jarmily Haldové: „Ta náplň betlémského příběhu je krásná....Lidé se tím budou vždycky dojímat a budou se k tomu vracet.“

## Poděkování

Díky patří paní Ireně Chovančikové za recenzní připomínky k rukopisu tohoto článku.

## Literatura

VACLÍK V. 2003: Co nevíte o betlémech. *OFIS, Ústí nad Orlicí.*

VACLÍK V. 1990: Chránové betlémy v Čechách a na Moravě. *Vyšehrad, Praha.*

VACLÍK V. 1999: Encyklopedie betlémů. *OFIS, Ústí nad Orlicí.*

ŠPLÍCHAL V. & OTAVOVÁ M. (eds.) 2007: Poselství dřeva 1. *Golempress, Letohrad.*

VAVŘINOVÁ V. 2002: Malá encyklopedie Vánoc. *LIBRI, Praha.*

VAVŘINOVÁ V. 2002: Průvodce svátečním časem. *Albra (SPL-Práce), Praha.*



Geodet



Malíř





Jesličky



## 90 let veřejné autobusové dopravy na Novoměstsku

### *90 years of bus public transport in the region of Novoměstsko*

**Martin Prouza**

Českých bratří 1017, 549 01 Nové Město nad Metují, e-mail: [martin.prouza@orlobus.cz](mailto:martin.prouza@orlobus.cz)

PROUZA M.. 2010: 90 let veřejné autobusové dopravy na Novoměstsku. *Act. Mus. Neos. Bohem. 4:*

18.zář 1920 byl zahájen provoz na jedné z nejstarších autobusových linek v tomto kraji z Jaroměře do Nového Města nad Metují. Linka vznikla díky úsilí předsedy Okresní správní komise Antonína Rydla, továrníka z Krčína, který se na tehdejší Ministerstvu pošt a telegrafů zasadil o její realizaci přímo u pana ministra. Původní záměr propojit Olešnici v Orl.h. přes Nové Město n. Met., Jaroměř, Velichovky až do Hořic byl však postupně realizován pouze zčásti.

Jaroměř umožňovala přímé vlakové spojení novoměstského okresu s Hradcem Králové i Prahou, což bylo původně hlavním cílem tvůrců linky, neboť "strašlivé vlakové spojení přes Václavice a Starkoč nemohlo rozvoji průmyslových a obchodních styků přispěti", jak Antonín Rydlo napsal v Náchodských listech roku 1920.

Přestože bylo zahájení provozu linky Jaroměř-Nové Město nad Metují během roku 1920 několikrát odkládáno z důvodu nedostatku autobusů, bylo její zavedení prvořadým zájmem a velmi významnou akcí celého okresu Nové Město nad Metují. Původně měla být linka vedena až do Olešnice v Orl.h., kam však z důvodu nedostatečných silnic byla realizována až 26.11.1921. Naopak za účelem využití jednoho z autobusů byla ve stejný den zahájena tzv. autotrať z Jaroměře přes Velichovky do Dubence.

Výchozí zastávka linky byla zpočátku na jaroměřském nádraží, později, když byla linka vedena přes Jasennou, u pošty. V Krčíně se mělo zajíždět před radnici, což však řidiči někdy nedodržovali a bylo to předmětem správního řízení. Autobusy pokračovaly přes novoměstské nádraží a končily svoji jízdu před tehdejší poštou v Komenského ulici čp. 14 (vedle školy).

Hned po prvním týdnu provozu muselo dojít k ořezání větví u silnice k Nahořanům, neboť došlo k rozbití okenní tabule autobusu v hodnotě 80,-Kč.

Zpočátku byly na lince nasazeny autobusy Praga N s plnými pryžovými obručemi, podélnými lavicemi, polomechanickými brzdami a kapacitou 26 sedících a 18 stojících osob. Pořizovací cena vozidla činila 150 tis. Kč. Tuto cenu musela obě spojovaná města prostřednictvím okresů pokrýt výkupem z tzv. garancie za předmětnou autotrať ve výši 40 %, což na oba autobusy

činilo tehdy 56.000,-Kč pro každé město (okres). Ztrátu z provozu pak hradilo ministerstvo. Autobusy byly pojištěny proti explozi a požáru.

Prvním řidičem na lince Jaroměř-Nové Město n. Metují byl Josef Čiháček. Na řidiče přišla v březnu 1921 stížnost ze strany starosty Lhoty, že "jezdí prostředkem úzké silnice a vysokou rychlostí, pročež povozníci musí při vyhýbání s bojácným dobyt看em až do příkopa". Tato rychlost se pohybovala okolo 25 km/h. V prosinci roku 1921 došlo také při nehodě u Roztok k pohmoždění řidiče, tří cestujících a k rozbití autobusu.

Spoje byly využívány především k vyřizování záležitostí venkovských občanů v obou městech. Již v lednu 1921 byla na žádost ředitele krčínské školy přiznána poloviční sleva z jízdného dojíždějícím žákům. Jízdné z Jaroměře do Nového Města n. Met. stálo v této době 16,-Kč, což byla poměrně vysoká cena. Jízdné bylo určováno ministerským rozhodnutím. Kontroly stavu silnic, mostů, příkopů, stromoví, včetně dohledu na případné sáňkování byly zajišťovány tzv. pochozí komisí, cestmistrem a zejména cestáři Janem Chmelařem z Nového Města a Janem Jakoubkem z Nahořan, odpovědnými vždy za přidělený úsek silnice. Jmenovaní měli rovněž po necelém roce provozu linky volné jízdenky k výkonu své práce. K údržbě silnic vlastnil novoměstský okres i 16-ti tunový parní válec.

Jízdní řád dle návrhu a připomínek Okresních správních komisí v Novém Městě n. Met. a Jaroměři a po odsouhlasení okresními zastupitelstvy zpracovávalo již jmenované ministerstvo.

Autobusy jezdily dvakrát denně v obou směrech. Původní trasa byla vedena do 8.května 1921 přes Rychnovek, než došlo k dostavbě mostů v Roztokách tak, aby spoje jezdily z Jaroměře přes Josefov, Jasennou, Šestovice (dnes Šestajovice), Roztoky, Městec, Nahořany, Lhotu a Krčín do Nového Města nad Metují tak, jako tomu bylo do 12.6.2010, kdy byla linka z politického rozhodnutí Královéhradeckého kraje ukončena v Městci...

Se vznikem linky bylo nutno vybudovat garáž pro autobus a nocovnu pro řidiče. To byla jedna z podmínek při udělování povolení k provozu ze strany ministerstva. V Novém Městě nad Metují byla garáž i s nocovnou pro řidiče v přebudované stodole za hotelem Quida Rambouska. V roce 1921 se zavedením druhé linky do Olešnice v Orł.h. musela být přistavěna druhá garáž. Veškeré stavební práce byly hrazeny z prostředků města.

Ke dni 31.10.1924 však byla přes protesty okresu i města linka Jaroměř-Nové Město n. Met. ze strany Ministerstva pošt a telekomunikací zrušena pro vysokou ztrátovost cca 25.000,-Kč měsíčně.

V souvislosti s tímto krokem byla jaroměřská poštovní autospráva převedena do Nového Města a zřízena v prostoru dvora obecního domu (tzv. čokoládovny) za školou. Hlavním důvodem převedení autosprávy byl především rozmach turistického ruchu v Orlických horách, zaručující rozvoj autobusové dopravy, ve dvacátých letech do Olešnice Orł. h., později od roku 1930 i do Deštného v Orł.h, ale zejména přeprava balíkové pošty z hor.

Na dvoře byly nákladem města vybudovány tři garáže pro autobusy, kancelář, dílna a sklad pohonných hmot. Drobné opravy se prováděly v garážích, větší pak u strojního zámečníka Neumanna. Tím začala dlouholetá a velmi pestrá historie autobusové dopravy v tomto městě.

Prvním novoměstským garážmistrem byl Václav Dvořák, přeložený za tímto účelem z Jaroměře. Vystřídán byl v roce 1926 Josefem Hejhalem. Každý garážmistr musel umět zastat jakoukoliv práci, včetně řízení vozidel a jejich oprav. Garážmistr nebo-li vedoucí stanice musel provádět účtování a denně odvádět peníze na poštu, vedl sám celou administrativní práci a vystavoval měsíční výkazy ujetých km, pracovního času zaměstnanců, výkazy nocležného, spotřeby materiálu a náhradních dílů, pohonných hmot, vedl výkazy oprav vozidel, reklamních vývěsů a v neposlední řadě sledoval i rentabilitu všech linek.

Řidiči byli přijímáni na zkušební dobu dvou let a pak po přísežném slibu jmenování definitivními, později byli po zkušební době na šest let pomocnými zaměstnanci, než jim byla přiznána definitiva. V roce 1930 činila průměrná mzda řidiče 600,-Kč. Řidičům byl přidělen vždy jeden autobus, o který se museli starat a udržovat jej v pojízdném stavu. Mimoto museli vydávat jízdenky a starat se o dopravu pošty. První řidiči byli : Josef Čiháček, František Fronk, Jan Kroupa a Alois Fišer, dále Štěpán Amrich, Jan Kulhavý, Josef Šimánek, Václav Pich či Pavel Kuba.

V témže roce byla zřízena státní linka do Deštného v OrL.h. a s tím spojená přestavba garáží a rozšíření personálu. V té době byly v novoměstských garážích k dispozici již čtyři autobusy typu Walter PN, Škoda 304, Škoda 505 a hojně využívaný zájezdový autokar Laurin & Klement MS se sklápěcí střechou přes celý vůz a příčnými sedadly (později přibyl druhý výletní autokar Škoda 304), dále dva přívěsy na přepravu pošty.

Od roku 1928 byly autobusy namísto gumových či pryžových obručí stavěny na vzduchokomorových pneumatikách a od roku 1930 pak na pneumatikách s duší. Prvním takovým autobusem v novoměstských garážích byl Škoda 505 s již vzduchovými brzdami typu Knorr a elektrickým osvětlením se startérem. Do té doby se autobusy natáčely ruční klikou a svítilo se karbidem. Jako náhradní osvětlení se používaly petrolejové lampy, používané u kočárů.

V letech 1927-29 došlo ke značnému rozvoji soukromé autobusové dopravy. První byl Ladislav Marek z Nového Hrádku na lince Nové Město-Jasenná-Jaroměř, kterou po téměř dvou letech předal Stanislavu Davidovi.

V roce 1929 začal přes Nové Město n. Met. jezdit Vl. Sršeň linku Dobré-Dobruška-Nové Město n. Met.-Česká Skalice, jehož v roce 1935 vystřídal Václav Mráz. V témže roce 1929 spustil František Mitvalský z Rychnova dodnes úspěšnou linku Rychnov n.Kněž.-Náchod a František Hofman s Josefem Rybínem linku Nové Město n. Met.-Bystré-Deštné v OrL.h.

Pod novoměstské garáže (Stanice poštovní automobilní dopravy) v té době patřily i garáže pobočné (stanoviště autobusů) v Náchodě, Dobrušce a Rychnově n. Kn.

V roce 1933 došlo k převedení poštovní automobilové dopravy pod správu ČSD. Tento rok se stal i významným mezníkem pro novoměstské garáže, neboť tyto obdržely jako první v republice zcela nový speciální horský třínápravový autobus Tatra 28. O rok později pak druhý.

To již byly v provozu další dvě horské linky řízené novoměstskými garážemi ČSD (Deštné v Orl. h.-Rychnov n. Kn. – 1932 a Opočno-Dobruška-Deštné v Orl. h. – 1934) s nasazenými šesti nebo osmi sedadlovými osobními vozy Tatra 52. Stejný vůz obsluhoval i linku Opočno-Dobruška-Nový Hrádek. Spoje zajišťovaly pobočné garáže v Dobrušce a Rychnově n. Kněž.

Řidiči fasovali uniformy ČSD, v zimě pak kožichy. První dva roky byli vedeni jako pomocní zaměstnanci s pravidelným dvouletým služebním postupem. Měli jízdní výhody, přednostní přiděl uhlí a mohli si připlácet na tzv. Hasalův fond, tzn. přidělení služebního bytu v důchodu. Po dovršení 50 let věku za předpokladu, že řidiče nepotkala komerční závada, mohli dosáhnout hodnosti vrchního oficiála se dvěma zlatými hvězdami na límci. Před nastoupením do služby bylo povinností hlásit se u garážmistra ke kontrole uniformy a čistoty bot.

V roce 1937 se provoz značně rozrostl, zejména o nákladní dopravu, v souvislosti s výstavbou pohraničního opevnění od Hronova po Králíky, kdy cca 40 nákladních vozidel Praga N bylo řízeno z Nového Města nad Metují.

V roce 1938 byl autopark rozšířen o starší dálkový autokar Škoda 606 DN se sklopnými sedadly, určený na první dálkovou linku v kraji Nové Město nad Metují-Praha. O rok později byl vystřídán zcela novým autokarem Škoda 406 DN. V na konci roku 1938 odchází garážmistr Josef Hejhal do Pardubic a na jeho místo nastupuje zkušený řidič František Fronk.

Vzhledem k tomu, že téměř všechny státní autobusové linky byly nacisty zastaveny (zůstala pouze deštnská, ukončená u sněženského hostince na Krahulci), byla většina řidičů přeložena na jiná působiště, většinou do Pardubic nebo Chocně. V garážích zůstali za války s garážmistrem Fronkem pouze dva řidiči Josef Šimánek a Václav Pich s dvěma autobusy Škoda 406 DN a Škoda 306 N, neboť po vypuknutí druhé světové války byla většina autobusů z novoměstských garáží odsunuta.

Po jejím skončení byly do garáží získány trofejní autobusy Hansa Lloyd, Bussing, Tatra 27 a 28 z centrálního skladu v Žamberku, které po nutných opravách sloužily na nově zaváděných nebo znovuobnovených linkách ještě několik let. Došlo i k návratu většiny řidičů a prudkému rozvoji nákladní dopravy. Stejně jako v Novém Městě, dochází k rozšíření pobočných garáží v Dobrušce a Rychnově n. Kn.

V květnu 1946 byla zavedena další velmi úspěšná linka Nové Město n. Met.-České Meziříčí-Hradec Králové, která se vyznačovala nejstabilnějším jízdním řádem. Dožila se v téměř nezměněné podobě 64 let a 11.6.2010 byla z politického rozhodnutí Královéhradeckého kraje provozována naposled...

V roce 1947 se jevila potřeba zřídit samostatnou Autosprávu ČSD v tomto koutě republiky. Přes protesty okresů i měst Náchoda a Rychnova nad Kněžnou bylo nakonec ze strany Ministerstva dopravy v Novém Městě nad Metují centrum zřízeno v roce 1948 s pobočnými provozovny Náchod, Broumov, Police nad Metují, Červený Kostelec, Dobruška, Rychnov nad Kněžnou a později i Jaroměř. Tento organizační stav pokračoval i po roce 1949 zřízením dopravního závodu 703 národního podniku ČSAD se sídlem v Novém Městě nad Metují.

Zasloužil se o to ministerský rada pro čs.autobusovou dopravu na Ministerstvu pošt a telegrafů a později na Ministerstvu železnic Ing.František Nyklíček. Muž, který rozhodoval za první republiky o jízdních řádech i o přidělování nových autobusů jednotlivým garážím držel přes více než pětadvacet let nad novoměstskými garážemi ochrannou ruku.

V Novém Městě nad Metují nebyly jen garáže státní, ale i soukromých autobusových dopravců. Jednalo se především o Josefa Rybína, který měl sídlo u Rychty a v roce 1929 začal pod koncesí povozníka Františka Hofmana provozovat linku do Bystrého (od roku 1930 do Deštného). Po třech letech bojů s poštovní autosprávou došlo v listopadu 1932 k dohodě a převzetí linky do Olešnice v Or.l.h., včetně zajištění přepravy poštovních balíků. Rybín s Hofmanem v roce 1930 zkoušeli provoz na lince Nové Město n. Met.-Česká Skalice-Jaroměř. Rybín vlastnil nejprve autobusy Walter PN, Škoda 256 B, později Opel, Man a Praga RN. Byl jedním z posledních soukromých dopravců, jemuž byla linka znárodněna až v roce 1950. Druhým dopravcem byl Stanislav David, původně z Roztok, který zahájil linku do Jaroměře v květnu 1929 a provozoval ji bezmála 20 let. Od roku 1949 dále coby řidič ČSAD. Stanoviště pro autobus Praga NO měl u svého domu nad sokolovnou.

Všichni soukromí dopravci byli v průběhu let 1948-50 začleněni do státní autobusové dopravy, převážně ještě řízené ČSD. Její oddělení od dráhy v roce 1949 znamenalo vznik národního podniku ČSAD Hradec Králové.

Tento zásadní krok znamenal prudký rozvoj autobusové dopravy, zavedení nové linky na Mezilesí (nejdříve jen na Jestřebí) a postupně rozšíření do všech směrů. To v autobusové dopravě vyžadovalo zásadní změnu v tvorbě jízdních řádů. Vzhledem k počtu linek ve státě se doposud zpracovávaly centrálně, na základě potřeb jednotlivých regionů a soukromá doprava byla regulována Ministerstvem železnic. Po vzniku ČSAD se tvorba jízdních řádů přiblížila více cestujícímu, neboť tyto se zpracovávaly přímo na jednotlivých dopravních závodech s regulací ze strany KNV, později dokonce ONV. Vliv okresních úřadů na jízdní řády trval až do jejich zániku v roce 2002. V následujícím roce převzaly tuto úlohu samosprávy krajů, přičemž došlo k odklonu od cestujícího a jízdní řády jsou tak doposud řízeny volenými orgány kraje, tedy politicky. Nepraktičnost systému vrcholí v červnu 2010, kdy dochází k razantní změně jízdních řádů, včetně přetrasování linek a centrálnímu řízení jízdních řádů v celém kraji, včetně jejich zpracování speciální organizátorskou firmou. Došlo k násilnému odtržení provozu od dopravy, což negativně pocítují zejména ti, pro které je doprava určena – cestující. Dopravci tak přišli o základní nástroj řízení autobusové dopravy – jízdní řád.



Na základě poválečného organizačního vývoje bylo v Novém Městě zřízeno sídlo dopravního závodu 703 pro oblast od Broumova po Rychnov n. Kn., umístěné v zestátněném zámku. V důsledku nárůstu vozidel, většinou vícekapacitních (malé autobusy již nebyly dodávány, neboť většinou již neodpovídaly potřebám dlouhodobě vzrůstající frekvence) bylo třeba řešit provozní zázemí. Město nabídlo ČSAD prostory v Náchodské ulici v blízkosti železniční stanice. Koncem roku 1950 byla první etapa výstavby garáží automobilové dopravy dokončena. Autobusový vozový park sestával převážně z typu Škoda 706 RO (Avia), v případě potřeby s dvěma přívěsy B 40, 3 ks Praga RN, dále to byly také 3 ks horských třínápravových autobusů Tatra 500 HB. Poslední Š.706 RO byla vyřazena z provozu až v roce 1971.

Po správním a územním uspořádání československého státu v roce 1960 byly v rámci ČSAD vytvořeny jednotlivé okresní podniky (od roku 1963 závody). Z novoměstského dopravního závodu došlo k vytvoření dopravních závodů 503 v Náchodě a 504 v Rychnově nad Kněžnou, přičemž novoměstská provozovna se stala jednou z pěti součástí náchodského závodu až do 30.9.1993.

V uvedeném roce 1960 obdržela provozovna ČSAD v Novém Městě nad Metují dva autobusy typu Škoda 706 RTO. Jeden v linkovém provedení a druhý v městském, v souvislosti se zavedením linky místní dopravy. Jeho prvním řidičem se stal veterán Jan Kulhavý. Tento typ (později v provedení Jelcz) sloužil na linkách až do roku 1983. Celkem se jich během času vystřídalo na novoměstské provozovně 18 ks. Autobus Š.706 RTO byl rovněž spojován do souprav s přívěsy. V druhé polovině šedesátých let tvořily vozový park i 2 maďarské autobusy Ikarus 630 a německý zájezdový dvacetimístný Robur 2500 B.

Počátkem sedmdesátých let se začala v linkové dopravě prosazovat řada autobusů typu Š 11. Jednalo se o průkopnické autobusy s motorem umístěným pod podlahou vozidla, samonosnou karoserií a s vyšší kapacitou cestujících. Jejich nástupem byla také ukončena etapa autobusových přívěsů. Z konstrukčních důvodů docházelo k urychlení odbavování cestujících, neboť linkové autobusy měly instalovány druhé dveře, městské potom dokonce dveře tři. Plynulost odbavování cestujících urychloval také jejich nástup okolo řidiče (na rozdíl od předchozích typů).

V Novém Městě nad Metují byl první z této řady v roce 1971 městský autobus ŠM 11 1630 s automatickou převodovkou, s legendárním řidičem Stanislavem Králem.

Od roku 1973 se již postupně nasazovala linková vozidla ŠL 11 1310, zprvu to bylo mezi Náchodem a Dobruškou. První autobus v provedení lux (turist) ŠD 11 2040 byl dodán v roce 1976 a přidělen Josefu Adámkovi na zájezdovou dopravu. Celkem novoměstskou provozovnou projelo 22 ks autobusů typu Š 11 .

Vzhledem k nezvládnutelnému růstu frekvence cestujících, zejména v úseku mezi Náchodem a Dobruškou, příp. Opočnem byly na novoměstských linkách od roku 1981 nasazovány postupně tři kloubové autobusy Ikarus s kapacitou 120 osob. Jejich prvními řidiči byli Zdeněk Kozel a Jaroslav Smola. Doprava kloubovými autobusy v okresech Náchod a Rychnov n. Kn.

byla zajišťována ze 7 provozoven celkem 22 ks (!). Od roku 1991 docházelo k postupné výměně tohoto typu konečně za český kloubový autobus Karosa C 744 s kapacitou 130 míst (60 sedících a 70 stojících).

Frekvence však v druhé polovině devadesátých let začala rychle klesat a kloubové autobusy, jejichž provoz byl ekonomicky poměrně náročný, přestaly mít svůj význam. Definitivní ukončení provozu kloubových autobusů na linkách přes Nové Město nad Metují přinesl až nástup ORLOBUS a. s. 28.1.2001.

První dva autobusy nesmrtelné řady Karosa C 734 v novoměstské provozovně byly nasazeny na linku do Deštného v Orli.h. v březnu 1982. Jejimi řidiči byli Stanislav Matějka a Josef Holeček. U tohoto typu došlo pak v roce 1986 k zásadní změně ve výkonu motoru s přímým vstřikováním (turbo). Autobusy Karosa se vyráběly ve čtyřech modifikacích jako linkové, městské, dálkové a kloubové. Tyto vozy se v různých obměnách s motorem LIAZ úspěšně používají na linkách dodnes. Novoměstská provozovna ČSAD používala postupně do roku 1993 celkem 23 ks tohoto typu autobusu.

K 1.10.1993 byla autobusová doprava novoměstské provozovny z důvodu připravované privatizace objektu zrušena. Některé autobusy však v prostoru nadále parkovaly. Řízení bylo převedeno v drtivé většině do Náchoda, malou částí do Jaroměře. Počet autobusů v této době činil 19 ks, z toho 15 nasazených na linkách. Maxima dosáhl ve své historii v roce 1991 s 21 autobusem, z toho 16 nasazenými.

Posléze došlo (k 1.1.1994) k privatizaci státního podniku ČSAD Hradec Králové. Novoměstské linky byly od tohoto data provozovány pod hlavičkou ČSAD BUS Ústí nad Orlicí, a.s. (od roku 1997 s úpravou názvu bez BUS).

Garáže v Náchodské ulici (včetně vrakoviště a opraven) byly zprivatizovány v roce 1996 holickou firmou TOM servis, která dopravu neprovozovala a předmětem jejího zájmu bylo opravárenství. Do této doby byla provozovna obsazena ještě zbytkem nákladní dopravy státního podniku ČSAD. Firma TOM servis vlastnila objekt do roku 2004.

19.září 2000 byla založena akciová společnost ORLOBUS se sídlem v Novém Městě nad Metují v Náchodské ul., právě v místě bývalé provozovny s cílem zajišťovat veřejnou linkovou autobusovou dopravu na Novoměstsku, Jaroměřsku a Dobrušsku. To se díky vstřícnosti tehdejších okresních úřadů v Náchodě a Rychnově n.Kněž. podařilo 28.1.2001.

Firma se 140 zaměstnanci v současné době provozuje 50 linek ve jmenovaném území, včetně 4 linek dálkových do Prahy a 1 mezinárodní. Vlastní 57 autobusů, které jsou řízeny ze dvou provozoven v Novém Městě nad Metují a v Jaroměři (obě v prostorách býv. ČSAD).

Vozový park ORLOBUS a.s. k 1.9.2010 se skládal z autobusů Karosa C 734.20 (16 ks), Karosa LC 735.20 (1 ks), Karosa C 934 (2 ks), Karosa C 954 (9 ks), Karosa C 955 (2 ks), Karosa C 956 Axer (3 ks), Iveco Crossway 12 (6 ks), SOR C 10,5 (15 ks), SOR LC 10,5 T (1

ks), SOR C 8,5 (1 ks) a Berkhof (1 ks). Dále 4 vlastní přívěsy pro přepravu jízdních kol a 1 pronajatý v majetku města. Od 1.6.2001 do 31.7.2010 zakoupila firma 38 nových autobusů a na ostatních provedla celkovou opravu.

### Poděkování

Poděkování patří paní Janě Poláčkové za recenzní připomínky k rukopisu tohoto článku.

### popisky k černobílým fotografiím:

Tatra 28 v Sedloňově na lince z Deštného v Orł.h. do Nového Města n.Met. (asi 1934).

Foto : archiv M. Prouza

Autobusy Škoda 706 RTO a RO do Deštného v Orł.h., Olešnice v Orł.h. a Mezilesí před novoměstským nádražím (1967).

Foto: F. Prouza



Škoda



Tatra

## **Polozděná zvonice kostela sv. Ducha v Novém Městě nad Metují–Krčíně**

### *Half-brick belfry of the Holy Ghost Church in Nové Město nad Metují–Krčín*

**Petr Slavík**

Rezecká 1106, 549 01 Nové Město nad Metují,

e-mail: [info.s@tiscali.cz](mailto:info.s@tiscali.cz)

**Polozděná zvonice kostela sv. Ducha v Novém Městě nad Metují – Krčíně**

*Half-brick belfry of the Holy Ghost Church in Nové Město nad Metují - Krčín*

**Petr Slavík**

Rezecká 1106, 549 01 Nové Město nad Metují, e-mail: [info.s@tiscali.cz](mailto:info.s@tiscali.cz)

SLAVÍK S. 2010: Polozděná zvonice kostela sv. Ducha v Novém Městě nad Metují – Krčíně. *Act. Mus. Neos. Bohem. 4:*

Historické městské jádro Nového Města nad Metují, založeného v roce 1501, je svojí zástavbou doslova přehlídkou nejrůznějších stavebních slohů, od pozdní gotiky, přes výrazně zastoupenou renesanci, baroko až po secesi, a to na jednom prostoru dnešního Husova náměstí. Mezi nejstarší památky z let 1501 – 1503 patří dochované hradby s baštami v čele s pozdně gotickou válcovou věží Zázvorkou. Městské brány se do dnešních dnů bohužel nedochovaly. Poslední zvaná „Horská“ padla za oběť asanačním zásahům, kterým se nevyhnulo ani naše město. Původní tvrz zakladatele města Jana Černčického z Kácova byla podle odborníků objektem pevnostního charakteru se silnými zdmi a čtyřmi baštami či řečneme věžemi. Celý areál byl začleněn do soustavy opevnění. Některé prvky z této pozdně gotické stavby se dochovaly dodnes, např. zbytek ostění v arkádové chodbě či schody vedoucí z mazhauzu. V letech 1513 – 1523 vznikl na protilehlém místě ostrohu nynější kostel Nejsv. Trojice o jehož stavbě Černčický původně neuvažoval. Při velkém požáru dne 21. 6. 1526 byly zničeny původní dřevěné domy a poškozena tvrz i s nedostavěným kostelem. V roce 1527 Jan Černčický prodal své panství tehdy bohatému rodu Pernštejnů. To se odehrálo v době, kdy se v Čechách začal prosazovat renesanční sloh a právě nový majitel Vojtěch z Pernštejna, který po smrti Ludvíka Jagellonského mj. aspiroval i jako kandidát na český



trůn, zahájil stavební obnovu gotické tvrze, která se změnila v jednoduchý renesanční zámek. V prostoru před spáleništěm původních domů byly vystavěny honosné štíty s vlašťovými ocásky tzv. benátského typu. Za těmito ozdobnými stěnami - téměř připomínající zděné kulisy, pak vznikly nové domy s klenutým podloubím a s mázhauzy. Tyto nově vzniklé domy dokládaly poměrně úspěšné rozšíření měšťanské renesance, která byla oproti té dvorské sice méně zdobná, ale využívala do jisté míry okrasných říms, ostění oken a hlavně – kamenných portálů. Nejstarší pískovcové portály domů nesou letopočty 1531 a 1534, tedy data dokončení staveb. Z takto upraveného náměstí se stalo tzv. první zámecké nádvoří. Ochrana zámku i města byla roku 1532 posílena o dělovou baštu. Vyhořelý kostel byl ve 40. letech 16. stol. obnoven za Jana z Pernštejna. Objekt byl renesančně upraven a vystavěna kostelní věž, která vévodí chrámu dodnes. Zámecký komplex prošel řadou stavebních úprav. Za Štubenberků se změny uskutečňovaly v duchu severské renesance a proběhly v několika etapách. Wolf ze Štubenberku začal s opravami hned po převzetí zámku, ale hlavní stavební fáze se odehrávaly až v letech 1558 - 1568. Vybudována byla zámecká věž, která tvarem připomíná máselnici – a takové je i její jméno. Fasáda byla za Rudolfa ze Štubenberku obohacena o chiaroscurovou výzdobu. Barokní úprava areálu za Waltera z Leslie zahrnovala především ucelení zámeckých křídel, osazení stávajících oken a stavbu zámecké kaple sv. Salvátora. Po roce 1667 byly prováděny jen drobné úpravy, zejména se týkaly prostoru horní části zahrady, a kdy byl val přeměněn v park. V letech 1909 – 1912 byl za Josefa Bartoně z Dobenína chátrající zámek a areál obnoven do podoby, kterou známe nyní. K opravě zámku byly dokonce přizváni italsí štukatěři. Autorem stavebních úprav byl arch. Dušan Samuel Jurkovič, slovenský umělec, který se inspiroval zejména architekturou Karpat, a který zanechal svůj nezpochybnitelný otisk práce i na jiných objektech v našem městě a okolí.

Za polozděnou zvonici se musíme vydat do městské části Nového Města nad Metují – do Krčina. Místem nejstaršího osídlení budoucího Krčina bylo pohanské pohřebiště na Formanském kopci, údajně z 8. století. Vlastní založení tvrze a osady Krčina na místě staršího osídlení zřejmě spadá do 13. století. Dne 14. května 1484 Aleš z Riesenburku a Vřešťova prodal své panství Janu Černčickému z Kácova a Černčic. Vyplacená suma 4 862 uherských zlatých byla za krčínskou tvrz, poplužní dvůr, městečko Krčín, vesnice Nahořany, Dolsko, Libchyně a části vesnic Doubravice, Šonova, Vrchovin, Přibyslavi a Mezilesí. Jan Černčický tak spojil v jeden celek panství černčické a krčínské.

Stranou od někdejšího městečka stojí na srázu nad řekou Metují v ohrazeném areálu kostel sv. Ducha a nad ním se již v rovině vypíná vysoká polozděná zvonice. Byla postavena v 16. století v souvislosti s přestavbou kostela. Kdy vznikl samotný kostel, nebylo zjištěno. Původní stavba se zde mohla vyskytovat už v 10. století při šíření křesťanství. Nynější objekt svým raně gotickým slohem poukazuje na konec 13. století. Některé jeho nejstarší prvky a detaily ukazují na cisterciácký původ. Projevil se zde vliv kláštera Svaté Pole. Roku 1336 je kostel zmiňován jako farní, poškozen byl za husitských válek roku 1420. Obnoven byl v 16. století a nově ve století dvacátém. Jak uvádějí zprávy z roku 1334 a 1384, kolatura (farní

obvod) se rozšířila. Při faře byl farář a dva kaplani. Kostel patřil pod vikariát (děkanát) dobrušský.

Od r. 1567 se krčínský kostel stal filiálním. V 16. století byl obnoven. V roce 1815 dal majitel panství kníže Fr. Josef Dietrichstein kostel přestavět. Přestavba byla tak důkladná, že až na původní gotické části u presbytáře vlastně vznikl téměř nový kostel. Byly opraveny zdi, pořízen nový krov, rákosový strop, nová omítka a většinou nově i okna a lavice. Další stavební úpravy byly provedeny roku 1876. Opět byl vyměněn krov i střecha a vystavěn nový kůr. Průčelí bylo přebudováno v pseudorománském slohu.

Zvonice u kostela sv. Ducha je situována přirozeně jako samostatně stojící, oddělená v současnosti od kostela místní komunikací. Původně byla zvonice zapojena do ohradní zdi, která byla ale v minulosti zbořena. Spodní část mohutné stavby tvoří čtyřboký hranol o jednom poschodí, který je vyzděný téměř do poloviny výšky zvonice. Zděná část je členěna vodorovnou římsou. Šířka hranolu v přízemí je větší než nad římsou. Sokl je tvořen podezdívkou z kamenného řádkového opukového zdiva. Hranol je vyztužen opěráky, překrytými kamennými deskami. Opěráky gotizujícího charakteru, podobně jako u zvonice ve Velké Čermné v dnešním Polsku, jsou umístěny na všech čtyřech nárožích věže a vstřebávají do sebe přes zdivo tlak, který vyvolává kyvný pohyb zvonů na zvonové stolici. Plocha fasády je hladká v bílém provedení. Vchod do zvonice na jižní straně fasády tvoří dřevěné dvoukřídlé dveře se šikmými svlaky. Na jižní ploše fasády jsou dva malé okenní průzory – štílny. Horní část zvonice je tvořena zvonovým patrem, které je předsazené vůči ploše fasády. V tomto patře je umístěna konstrukce zvonové stolice. Vodorovné trámy roštu stolice, respektive podlahy zvonového patra jsou předsazené vůči ploše fasády a podepřené bohatě profilovanými krakorci. Celá konstrukce zvonového patra je z pohledové části kompletně obedněna dřevěnými prkny kladenými na svislo na sraz. Spáry mezi prkny jsou překryty lištami přesahujícími délku prken bednění a jejich konec je zdoben vyřezávanou špicí. Dolní konce prken, které tvoří bedněnou část jsou rovné. Na každé straně bednění zvonového patra jsou vytvořeny zvukové jednokřídlé okenní otvory s jednoduchou prkennou výplní. Konstrukce krovu je vytvořena pro dvojitou stanovou střechu, kterou pokrývá dřevěný šindel. Špicí tvoří makovice a dvouramenný kříž. Bedněná část je společně se střechou opatřena tmavohnědým nátěrem. Celá zvonice svým architektonickým projevem – opěráky, strmou vysokou střechou a bedněním působí výrazným estetickým dojmem a svědčí o stálém přežívání gotického slohu. Ztvárněním detailů, jako jsou krakorce vysazených trámů a ozdoby lišt, poukazuje na zajímavé prolínání gotiky s renesancí. Zvony jsou datovány do roku 1498 (přelit roku 1670 Jeremiášem Schrötterem a znovu r. 1927), 1605 a 1558. Tato zvonice posloužila pravděpodobně jako vzor při stavbě zvonice slavoňovské. O ní a o dalších polozděných zvonících, nacházejících se v Podorlicku, vypráví brožura autora tohoto příspěvku, která byla vydána Městským muzeem v Dobrušce v roce 2009.

Krčínský kostel sv. Ducha má obdélníkový půdorys. Přiléhající presbyterium má čtvercový závěr. Kostelní loď a presbytář jsou zpevněny opěráky. Původní je opěrák na jihovýchodní straně. Nároží lodí, opěráky a hrotitá okna jsou lemována armaturami z lomového kamene. Sakristie je umístěna při severní straně kostela. Západní

průčelí je upraveno novorománsky. Presbytář je sklenut jedním polem křížové žebrové klenby. Hlavní loď je poté plochostropá.

### Poděkování

Poděkování patří panu Jiřímu Machovi za recenzní připomínky k rukopisu tohoto článku.

### Literatura

- DVOŘÁČEK B. 1998: Pohledy do minulosti Nového Města nad Metují. *Městský úřad, Městská knihovna a Městské muzeum, Nové Město nad Metují.*
- DVOŘÁČEK P. 2005: Architektura českých zemí – Renaissance. *Levné knihy KMa, Praha.*
- HÁJEK V. 2000: Architektura klíč k architektonickým slohům. *Grada Publishing, Praha.*
- CHARVÁTOVÁ K. 2002: Dějiny cisterckého řádu v Čechách 1142 – 1420. *Karolinum, Praha.*
- KLOS J. 1921: Paměti města a zámku Nové Město nad Metují. *Pamětní kniha děkanství Města Nového Hradiště nad Metují od roku 1912, Nové Město nad Metují.*
- KUČA K. 2001: České, moravské a slezské zvonice. *LIBRI, Praha.*
- MACH J. (ed.) 2000: Křesťanství v Podorlicku - Historický vývoj od nejstarších dob až do současnosti. *Státní okresní archiv v Rychnově nad Kněžnou a Městské muzeum v Dobrušce, Rychnov nad Kněžnou, Dobruška.*
- POCHE E. (ed.) 1977: Umělecké památky Čech 1 (A-J). *Academia, Praha.*
- POCHE E. (ed.) 1978: Umělecké památky Čech 2 (K-O). *Academia, Praha.*
- POCHE E. (ed.) 1980: Umělecké památky Čech 3 (P-Š). *Academia, Praha.*
- PRAŽÁK V. 2000: Umění renesance východních Čech. *Garamon, Hradec Králové.*
- ŠAMÁNKOVÁ E. 1961: Architektura české renesance. *Státní nakladatelství krásné literatury a umění, Praha*



Krčinská polozděná zvonice. Foto: P. Slavík

## Rok 2010 v Městské galerii Zázvorka

### *Year 2010 in the Town Gallery Zázvorka*

**Petr Suchánek** (editor)

Městské muzeum Nové Město nad Metují, Na Zadomí 1226,  
549 01 Nové Město nad Metují  
e-mail: suchanek@muzeum-nmnm.cz

V roce 2010 se konalo v Městské galerii Zázvorka šest výstav výtvarných umělců. Naší snahou je přiblížit pokud možno co nejpestřejší škálu výtvarných projevů, ve většině případů spjatých s regionem. Ke všem výstavám byly vydány katalogy, z nichž vyjímáme následující texty.



STANISLAV KULDA – OBRAZY, GRAFIKA, 15. ledna – 7. března 2010

Narodil se 23. března 1957 v Náchodě. Vyrůstal v Červeném Kostelci, odkud odešel po vyučení litografem v tamním polygrafickém závodě studovat na Střední odbornou školu výtvarnou v Praze na Hollarově náměstí (1975-79). Studijní léta využíval také ke konzultacím u Oldřicha Hlavsy a na večerní figurativní kreslení u malíře Vratislava Plačky s cílem uspět v přijímacím řízení do ateliéru užité grafiky Vysoké školy umělecko-průmyslové v Praze, kterého se mu i přes několik pokusů nepodařilo dosáhnout. V roce 1979 se oženil. Ještě dříve než nastoupil základní vojenskou službu, pracoval v tiskárně v Červeném Kostelci a v propagaci náchodské Rubeny. Vojenskou službu (1980-82) absolvoval v oddělení propagace Armádního uměleckého souboru Víta Nejedlého v Praze a po jejím ukončení do roku 1990, pracoval jako výtvarník v muzeích v České Skalici. Nějaký čas učil na Lidové škole umění v Červeném Kostelci. V roce 1987 adaptoval bývalou hasičskou zbrojnicí v Dolních Rybníkách na ateliér, který se mu stal útočištěm a pracovním zázemím. V roce 1990 se rozhodl pro působení ve svobodném povolání. Významným mezníkem na jeho tvůrčí cestě se stalo setkání s grafikem Vladimírem Suchánkem, když mu v roce 1996 zapůjčil litografický lis, přestává dočasně malovat a svou tvůrčí potenci věnuje objevování kouzla tisku umělecké litografie. Zkušenosti získané pod Suchánkovým vedením a v pražské dílně Lípy a Kejklíře umožnily tvořit obsahově a řemeslně zralá díla. Zpracované náměty odrážejí jeho prožitky z cest (Francie, Německo, Švýcarsko, Itálie, Řecko, Kréta, USA), ale i životní peripetie (rozchod s manželkou, úmrtí v rodině), nebo osobní vztah k přírodě, hudbě, či pohybujiící se technice.

Stanislav Kulda se věnuje kresbě, malbě, volné a užité grafice, Upravoval řadu publikací, katalogů, vytvořil množství diplomů, pamětních listů, novoročenek a knižních značek. Autorsky se podílel na výtvarném řešení muzejních expozic, interiéru i reklamních štítů

zejména na Náchodsku. V letech 1997-2004 provedl několik olejomalb spojených se sakrálními objekty (Náchodě, Dobřenicích u Hradce Králové, Sebranicích u Litomyšle). Od roku 2000 se uplatňuje jako autor v oboru knižní ilustrace.

Svou tvorbu představil veřejnosti na samostatných výstavách ve městech: Broumov (1997, 2000, 2005), Česká Skalice (1997), Dolní Rybníky u Horní Radechové (1995), Liberec (2001), Náchod (1987, 1993, 1996, 1998), Nové Město nad Metují (1987, 2009), Olomouc (2000).

V letech 1991, 1993, 1996-2009 se účastnil v Galerii výtvarného umění v Náchodě regionální přehlídky umění Náchodského výtvarného podzimu a v červnu 1999 ve výstavní síni Sdružení českých grafiků Hollar v Praze výstavy Hosté Hollara. Svými pracemi je zastoupen v soukromých sbírkách doma i v zahraničí.

## NA OKRAJ GRAFICKÝCH LISTŮ STANISLAVA KULDY

Při vnímání každého uměleckého díla se střetávají dva světy; autorův svět a svět toho druhého, člověka, který umělecké dílo vnímá. Některá díla dovolují v klidu vejít, některá mají toho druhého za vetřelce, brání se, staví mu překážky. Svět grafických prací Stanislava Kuldy pro mne patří k těm druhým.

Podají-li se člověku vejít, vstoupí do prostoru ležícího někde na pomezí snu, fantazie a skutečnosti, plného často znepokojivých, fantaskních a někdy i krutých výjevů.

Rozhodně to není místo určené k tiché meditaci. Je to spíše bojiště emocí, kterým je prostor ohraničený tiskařským kamenem často příliš těsný. V podobě čar a barevných ploch hodlají prorazit kamsi za jeho hranice. Svíjejí se, všelijak se kříží a přetínají, narážejí do sebe a vzájemně se vytěsňují. Dokonce i uvnitř zdánlivě klidných námětů se skrývá nepotlačitelné napětí a neklid. I ony se chtějí vyprostit z úzkého sevření mezi bílými okraji papíru a vyrazit do volného prostoru. Pod povrchem tu téměř všude pulzuje potřeba o překot se řídit, uniknout, uplout, uletět, vymknout se pravidlům; ztratit se těm očím, které sledují a zvažují každý náš krok, každý náš čin. Uniknout sobě samým.

Tento vnitřní neklid a boj by měly doprovázet, výstřely, hluk motorů, výkřiky milování, smrtelné chroptění, prosby o smilování... Neozve se však ani hlásek. V Kuldově prostoru na pomezí vládne úplné ticho. Ústa, která křičela, zakryla ruka, umlkla slova i smích. Není úniku. Snad jediné kamsi dovnitř, do samoty.

Vypjaté, v některých listech až téměř nesnesitelné napětí zvyšuje i použitá grafická technika. Kresby, jejichž naléhavosti by odpovídalo, kdyby byly vyryty nehty do omítky, jsou realizovány litografií – měkkou a postupnou technikou, která vyžaduje soustředění a vnitřní kázeň. Rámec prozatím vítězí.

*Petr Suchánek*





## JAN JURÁNEK – NOVÉ MĚSTO NAD METUJÍ, 11. března – 1. června 2010

Město jako kulturní a civilizační fenomén je pradávným lidským sídlištěm s osobitými znaky, které mu vtiskují nezaměnitelnou tvář. Je zvláštní, že jeho podobu určují lidé, krajina, způsob života, zeměpisná šířka, čas a vývoj. Protože město vytváří vlastní podobu strukturou jednotlivých částí, které zrají dobou, svým postavením v kraji nebo zemi, bývá předmětem obdivu a opakovaných návštěv. Podle struktury a výstavby se města dokonce označují jako krajská, hlavní, podle polohy jako průjezdní, reprezentační, vládní, panovnická, královská a podle toho komu patřila (královnina aj.). Z původních poddanských sídel vznikla významná střediska, jejichž podobu dotvořili historičtí majitelé, podnikatelé, výrobci a vůbec nová společnost. Zformoval je současný svět. Z původních neutrálních struktur začali zachycovat malíři, grafici a fotografové skutečné podoby měst, a přece betlém – klasické téma biblické dějepisy se od sebe liší prvky, které obrazově město tvoří.

S Karlem Plickou jsme rozebírali fotografické monografie měst, abychom nacházeli skladebnost prvků, které zachycují tvář města. Je pozoruhodné, že na fotografiích se objevovaly prvky, podle nichž se město poznalo; buď jako celek podle náměstí, chrámu, řeky, mariánských sloupů, teras, fasád aj., které téměř každé město má, ale ve své struktuře jinak uspořádané.

Plicka, Ehm, Sudek a staří fotografové z druhé poloviny 19. století používali fotografické přístroje bez uzávěrky; exponovali odkrytím citlivé fotografické vrstvy. Přirozeně na čas. Jan Juránek z Nového Města nad Metují ironicky komentoval expozici na čas, že „nádraží, kostel a sloup se nepohybují.“ Požadovala se fotografie ostrá, dobře prokreslená a tak první veduty měst, ale i pozdější studie podloubí, plastik, se stále fotografují na čas. Monografie o městech, o plastikách, ale i o krajinách (pokud je vítr nerozpohybuje) se zobrazují ze stativu na čas.

Ačkoliv svět má svůj vlastní pohyb a čas, fotografický obraz zachycuje věčnost jeho trvání. Všichni profesionálové i amatéři tuto vlastnost zdůrazňovali a podle toho také volili výrazové prostředky. Jan Juránek – učitel, historik, archivář – ovládl fotografii jako účelový záznam pro vědecký výzkum i jako doklad proměn světa v čase lineárním i historickém a přitom postihl také estetické kvality zpodobení města. Sám jsem ho pozoroval při studiu záběrů, kterým se nijak nelišil od mistrů zobrazujících jedno a totéž město. Osobně jako asistent jsem měl příležitost vidět volbu stanovišť, světlo, prostor, výběr objektivů při realizaci knihy Praha objektivem mistrů – Plicku, Ehma, Sudka, Jeníčka, Fejfara, Jírů a další profesionály, kteří střídali totožné zpodobení prostoru a přece se jejich fotografie od sebe liší. Jednak osobitým pojetím, jednak nepatrnými odlišnostmi a zvýrazněním, jak každý z nich část města viděl.

Zdálo se, že v městech, v nichž žijeme je už všechno dobře známé v každé roční době i ve specifickém hávu historických událostí. A tak vlastně mohl jeden mistr obrazu kopírovat od

druhého, co se v případě záběrů a zpodobování Prahy skutečně dělo. Mnohé záběry by mohly nést datum a návod jak dosáhnout příslušné nálady. Nadání fotografové, mezi něž Jan Juránek patřil, ukázali jiným zpracování tematiky; našli poměry, čas, místo, světlo, roční dobu, rozložení stínů a na všech těchto prvcích vlastní estetické pojetí a „genia loci“. Na Juránkových studiích je potěšení sledovat, jak město rozkvétá a mění se v roční době a dokonce i historicky, protože fotografoval svůj drahý objekt – milované město – padesát let. A kromě toho ovládal umělecko-společenské dobové prvky znaků slohu, v němž město rostlo. Existuje dostatek umělecko-historických a společenských studií, které v sobě Juránkovy fotografie nesou. Jan Juránek doložil unikátní obraz renesančního města po r. 1533, které bylo umělci obecně uznáváno, a zasloužil se kromě osobního pojetí o metodiku, jak město fotografovat, protože kromě urbanistických zásad každé zpodobení náměstí, podloubí, štítů, průtoku řeky a výškových rozdílů přírodních kót a umělých dominant je odlišné. Provozní proudnice a světelná jedinečnost se na památkových objektech velmi střeží. Fotografové svým pojetím pak obraz města, jeho oblohovou linku i základní barvu povýší ještě objevnými záběry. Nové Město nad Metují patří mezi nejpozoruhodnější středoevropská, ale i světová urbanistická řešení. Jan Juránek se zasloužil o objevení a uchování původního slohového rázu severní strany náměstí a dodal městskému obrazu zvláštní jednoty.

V jednotlivostech i struktuře skladby propůjčil formu a tvar, podle kterých pozná divák na dálku původní charakter města pozdně středověkého v jeho nejrozmanitějších funkcích.

1. 2. 2010 *Ludvík Baran*



MILAN KRYNEK – OBRAZY, 4. června – 11. července 2010

Milan Krynek se narodil roku 1966 v Rychnově nad Kněžnou a dětství a velkou část dospělého života prožil v Černíkovcích. Vážněji se malováním začal zabývat na počátku osmdesátých let. V té době jej velmi ovlivnily návštěvy u akademického malíře Jiřího Zemánka a jeho bratra Ladislava, sochaře – a samozřejmě především rozpravy s nimi. Jak sám říká, mnohé z jejich rad má na paměti stále. Doslova zjevením však pro Milana byla výstava obrazů akademického malíře Miloše Pošara. Zjistil, že jeho vlastnímu cítění jsou blízké Pošarovy formální postupy i jeho barevnost. Tady našel svůj velký vzor, svého mistra.

Zhruba posledních sedm nebo osm let mám možnost vývoj tvorby Milana Krynka sledovat poměrně zblízka. Naše seznámení spadá – alespoň si to myslím – do pro něj přelomové doby, kdy ho manželka Daniela přivedla k akvarelu a tuši. Prostřednictvím akvarelu si tehdy začal tříbit svoji malířskou techniku a já jsem žasl nad jeho pracovitostí a pokroky.

Bylo asi zákonité, že po čase začal hledat způsob, jak přenést lehkost a vzdušnost akvarelových barev také na svá plátna. A v tom sehrál znovu důležitou roli jeho mistr. Milan si totiž uvědomil, že právě Pošarova typická sametově hebká barva by mohla být tím, po čem pátrá. Se svým mistrem se do té doby ještě nikdy osobně nesetkal, a tak se rozhodl vydat do

jeho ateliéru na Zbraslav. Pošar byl nečekaným zájmem o své dílo i techniku přípravy kaseinových barev velice potěšen a tajemství mu předal. Od té doby si Milan některé barvy připravuje vlastníma rukama; a na Zbraslavi pak byl častým hostem až do Pošarovy smrti.

Milan Krynek od počátku maluje především krajinu. Krajinu s rozoranými poli, za sucha růžovými a po dešti sytě rudými, se zeleněmi lesů a luk, řepkovými i obilnými poli, s obyčejnými chalupami a především s vysokým horizontem, který k Podorlicku i Náchodu, kam před několika lety přesídlil, patří; krajinu, v níž se při chůzi dost zadýcháte. Maluje však také krajiny spatřené na cestách – sluncem ozářené Středomoří, jemuž dominuje jasná modř nebe a moře, vedle okrů a hnědí skal a vyprahlých střech a zdí pobřežních vesnic. Maluje a kreslí to, co se mu líbí a tak, aby svou radost z viděného sdělil ostatním. Tvoří obrazy, které člověka neatakují, nezraňují, se kterými se dá žít – a to není málo. A jak se zdá, opouští pomalu jistotu přístavu, kterou mu doposud byla Pošarova tvorba a vydává se na širé moře. Nezbyvá, než mu popřát dobrý vítr do plachet!

*Petr Suchánek*



TOMÁŠ VOSOLSOBĚ – OBRAZY, 16. července

29. srpna 2010

Narodil se 7. 3. 1937 v Praze, kde studoval na Výtvarné škole (1952 – 1956) a na Akademii výtvarného umění (1956 – 1962). Prošel ateliérem profesora Karla Součka. V období, mezi lety 1965 až 1981 – s desetiletou přestávkou v 70. letech, kdy pracoval jako fotograf a grafik v Poštovním muzeu –, byl podvědomě ovlivňován tehdejšími směry zejména informelem a pop-artem. Následující vývojové období je poznamenáno přesídlením do švýcarského Curychu (1982), a cestami do Itálie, Španělska a Francie. Od roku 2000 žije ve Velvarech. Svou tvorbu doposud představil na více než stu společných a samostatných výstav v České republice, Itálii, Německu a Švýcarsku.

Když člověk stane před výtvarným dílem, směr, kterým se mají rozběhnout jeho myšlenky, obvykle naznačí název díla. Ale co si počít s obrazem, který se jmenuje 21 – 1987 nebo 4 – 1998? Leckoho to může zaskočit, ale pro člověka, jenž dovede ocenit svobodu, je to pocta. Je jen a jen na něm, zda s pomocí své vnitřní citlivosti, intuice, svých znalostí, zálib, sympatií či antipatií, vkusu a bůhvíčeho ještě najde klíč, nebo zaklínadlo, které by mu pomohly vstoupit.

A tak jsem se i já vydal hledat svoje klíčová slova, která by mi pootevřela dvířka k tvorbě Tomáše Vosolsobě. Našel jsem jich víc, ale dvě považuji za stěžejní: jsou to slova svoboda a hra.

Nutno podotknout, že z autorovy strany je to hra vabank – jako fant do ní totiž vložil celý svůj život – pro sebe si vymínil právo svobodně tvořit a nám ponechal svobodu jej případně nepochopit.

V raných kresbách a obrazech, které vznikaly v době, kdy ještě Tomáš Vosolsobě studoval na Akademii výtvarných umění v Praze, vládne zvláštní, poněkud temná atmosféra. Tajemná zvířata, která se vynořují ze změti čar, postavy, divadelní příběhy. Náznaky dějů, do nichž vstupují figury z hracích karet – snad proto, že nejsme herci jen v jedné hře, jsme účastníky mnoha her v jednom jediném okamžiku. Hra života je mnohem složitější, než se jeví navenek.

Uvnitř těchto kreseb a obrazů se skrývá potenciál, který zrodí změnu. Na jejím počátku je hříčka – otisk skvrny přeložením papíru a její následná úprava. Tomáš Vosolsobě se pak po celé jedno desetiletí zabývá rozvíjením tohoto tématu. Od malých formátů po velké. Fantastická zvířata předešlých kreseb nacházejí obdobu ve skvrnách současných obrazů. Vznikají znaky, do nichž si každý může dosadit význam podle svého: neznámí tvorové, fantastické krajiny, noční můry – čistá fantazie i ozvěny odkudsi z podvědomí.

V sedmdesátých letech Tomáš Vosolsobě na několik let přestal malovat, k tvorbě se vrátil až po přestěhování do Švýcarska. Tehdy sice do jeho obrazů vtrhly zářivé barvy, ale v podstatě se v nich dále rozvíjí jeho předchozí usilování. Ještě více začíná záležet na samotném procesu tvorby. Na počátku je prázdné plátno. Situaci rozehrává otisk barev nanesených na fólii; autorem předem daný rozvrh společně s dotekem náhody vytvoří zárodek nového obrazu. Poté postupně přibývají další prvky. Pokračování spočívá v nutnosti pokaždé najít na nastalou situaci vhodnou odpověď, svobodně zvolenou v rámci pravidel, a hledat tak dlouho, dokud není celek obrazu dovršený. Pravidla i omezení si určuje autor sám, jemu jedinému přísluší veškeré rozhodování. Stále více se omezuje na základní stavební prvky, neustále hledá rovnováhu ve vztahu ke středové vertikální ose... Některá pravidla jsou zřejmá, některá můžeme uhadovat a jiná zůstávají tajemstvím.

Občas se stane, že malba pohltí rám, jako by chtěla proniknout do vnějšího světa, avšak hranice se tím posune jen o nepatrný kousek; plocha obrazu nadále zůstává vydělena. Potvrzuje se, že smysl obrazu je pouze v něm samém; oddělen od světa se stává jeho odrazem a proces jeho vzniku možná upomíná na onu velkou hru, jíž jsme na zlomek času přítomni a v níž je zástavou náš život.

*Petr Suchánek*



RAZEEA LINDNER, CROSS CULTURE – NOVÉ PRÁCE, 3.  
září – 31. října 2010

Narodila se v roce 1967 v Port Louis, Mauritius. V letech 1988-90 studovala na Epsom School of art and Design v Anglii a absolvovala s diplomem BTec National General Art and Design, od roku 1990-91 L'Institut Supérieur des Arts Appliqués v Paříži obor textilní design. Následovala praxe 1992-93 v designové kanceláři "Kunstflug" v Düsseldorfu. Od roku 1993 je činná jako umělkyně ve svobodném povolání v Hildenu. Od roku 1994 se prezentuje početnými samostatnými a skupinovými výstavami v celé Evropě,

zvláště se podílela na početných soustředěních. Obdržela množství cen a vyznamenání: 1987 Umělecká cena Mauritius, 1990 Juliet Gomperts Memorial Trust Londýn, 1993 Juriete Ausstellung der Stadt Hilden nositelka ceny, 2006 RIVA ART Fazana Chorvatsko, 2008 Prix Découverte Festival des Arts Contemporains Senlis Francie.

## CROSS CULTURE

Výstava nese název Cross Culture; tento název vystihuje myšlenkový střed uměleckých i osobních myšlenek Razeei Lindnerové. Svými pracemi tato umělkyně objasňuje osobitý přínos lidí, kteří přispívají ke sblížení různých národů v rámci naší kultury a společnosti. Razeea Lindnerová se soustřeďuje na vztahy a blízkost odlišných kultur, téma, které se nás všech dotýká a provokuje nás, které spojuje a rozděluje, které se ukazuje být v naší dnešní společnosti jedním z výrazných témat a zároveň zadání, jež máme společně ve svých rukou.

Na základě svého osobního životopisu má umělkyně k této tématice velmi intenzivní vztah: vyrostla na Mauritiu, kde lidé různých kultur, ras a náboženství žijí mírumilovně pospolu jako jeden národ – to stále její práci směřodatně ovlivňuje. Umělkyně si nemohla pro svou výstavu vybrat výstižnější název než: Cross Culture.

Vystavovat v Novém Městě nad Metují není pro Razeeu Lindnerovou jen velká příležitost, ale také velká čest. Hilden je jejím domovským městem, Nové Město nad Metují naším městem partnerským.

Integrace byla pro umělkyni na její cestě od té doby, co opustila Mauritius, vždy klíčovým slovem. Žít v jiné kultuře není vždy jednoduché, ale je to zkušenost, která ji osobně obohatila. Je vděčná těm lidem, kteří v ní v uplynulých letech věřili jako v člověka a umělkyni, poskytli jí příležitost vyjadřovat myšlenky prostřednictvím jejich prací, uvést je do světa, formulovat v jazyce umění závazný přínos ke společenství různých kultur. Razeea Lindnerová je pevně přesvědčena, že člověk nemůže existovat jak individuum bez sociálního zázemí. Proto vždy pracovala na tom, aby se sama mohla integrovat do nového okolí, aniž by ztratila své kořeny a tradice. Vidí svůj úkol jako umělkyně také v meditaci.

Téma globalizace má podstatný vliv na život nás všech. Jestliže s ním byl dříve spojován výlučně vliv ekonomický, nyní zasahuje podstatně dále a zaměřuje se na kulturní aspekty jako je řeč, hudba, jídlo a móda anebo specifické životní filozofie.

Svoji výstavou Cross Culture nám chce dát Razeea Lindnerová myšlenkový podnět a rozšířit naše horizonty. Tato myšlenka, toto přání, prostupuje jako proslulá červená niť jejími pracemi vystavenými v Novém Městě nad Metují.

Razeea Lindner patří k nejinovovanějším uměleckým osobnostem v Hildenu.

*Monika Doerr*





## JAROSLAV DOLEŽAL – OHLÉDNUTÍ, 4. listopadu – 31. prosince 2010

Jaroslav Doležal se narodil v Hradci Králové 27. ledna 1948. V letech 1963–1967 studuje Střední uměleckoprůmyslovou školu, obor hračka, loutka. V roce 1969 nastupuje do zaměstnání v divadle DRAK v Hradci Králové jako technolog loutek. Roku 1974 odchází do Naivního divadla v Liberci, odkud se v roce 1976 vrací do hradeckého DRAKu. Svou kariéru ukončuje v roce 1996, začíná působit jako externí pedagog na DAMU v Praze, katedra alternativního a loutkového divadla. Spolupracuje s loutkovými divadly v Hradci Králové, Kladně, Liberci, Mostě, Českých Budějovicích, Banské Bystrici, Walbrzychu, Brně a Litvínově. Třicet titulů přinesla spolupráce při realizaci malých inscenací s Evou Hruškovou a Jarmilou Vlčkovou. Další výtvarnou činností je volná tvorba, která byla prezentována asi na padesáti výstavách v různých městech a místech. Od roku 1980 byla k vidění jeho tvorba (ledaskde opakovaně) v Hradci Králové, Holicích, Českých Budějovicích, Budapešti, Vídni, Nové Pace, Svitavách, Lanškrouně, Vsetíně, Dobrušce, Pardubicích, Chrudimi, Walbrzychu, Olešnici, na Kunětické Hoře, v Litoboři, Jilemnicích, Semilech, Náchodě, Praze. Účastnil se mnoha společných výstav.

Stromy jsou zvláštní organismy. A jejich život je v mnohém ohledu záviděníhodný. Žijí vedle nás, svědkové staletí i lidských osudů. A padnou-li, není pro ně ještě zdaleka nic ztraceno. Zvlášť když se u kmene zastaví vnímavý člověk, jehož fantazie v něm vidí něco více – ať už postavu, obličej, či třeba hrad... Dřevo přece není jen tak nějaký „materiál“. Jeho živoucí podstata dává objektům duši! Objevit ji však není snadné. Není mnoho vyvolených, kteří tím, co zachytí, zajistí sobě i tomu dřevu přesah do budoucnosti.

Jaroslav Doležal a jeho dílo spolu tvoří vzácnou jednotu. Rozhlédneme-li se po vystavených objektech, musíme ocenit zejména rozmanitost jak žánrovou, tak technickou. Umělec je současně loutkářem, řezbářem i tvůrcem dřevořezů. A všechna díla nesou jedinečný, nezaměnitelný rukopis. Na výstavách i v galeriích potkáme zejména jeho plastiky, groteskně přibližující autorovu vizi světa. Černě laděný humor se prolíná s poetikou a je přítomný v celém díle, které je perfektní, až trochu puntičkářské.

Spolu se Shakespearem můžeme říci, že umělec vidí svět jako veliké divadlo, divadlo zalidněné karikovanými postavami, které jakoby vyšly ze starých pohádek nebo mýtů. Můžeme si klást i zábavnou otázku: začaly se jeho figury vizuálně připodobňovat svému autorovi, nebo se autor začal podobat svým realizacím?

Není lehké se vyrovnat s invencí, která si jakoby dělá z diváka trochu bláznů. Ale přijmeme-li jeho vyzvání, čeká nás osvěžující koupel výtvarných metafor. Okouzlují a zároveň nastavují své křivé zrcadlo. Tím vším nás Jaroslav Doležal může upoutat, pobavit nebo zarazit, avšak v každém případě zjistíme, že ponořit se do jeho světa nebyla marná cesta. Že autor s námi hraje hru plnou překvapení, nechce šokovat ani předstírat, ale nabízí jeden z možných pohledů

na náš svět, tak plný lži a pokrytectví. Jeho hra je poctivá. Spolu s autorem si přeji jedno: nechte se do ní vtáhnout. Bude vám to stát za to!

*Jiří Šindler*

### Poděkování

Poděkování patří panu Jiřímu Marbachovi za recenzní připomínky k rukopisu tohoto článku a paní Marii Böhmeové za překlady německých textů.

### popisky k černobílým fotografiím:

Stanislav Kulda (foto Josef Kovářiček)

Milan Krynek (foto Petr Suchánek)

Jan Juránek (foto archiv)

Tomáš Vosolsobě (foto Petr Suchánek)

Razeea Lindner (foto archiv autorky)

Jaroslav Doležal (foto Václav Pavel)

Stanislav Kulda, W. A. Mozart, barevná litografie, papír, 64,7 x 48,5 cm, 2006

Milan Krynek, Krajina s vesnicí, olej, kasein, 57 x 70 cm, 2008

Tomáš Vosolsobě, 21 – 1987, akryl na pavatexu, 100 x 65 cm, 1987

Razeea Lindner, Unity in Diversity – Einheit in Verchiedenheit, monoprint/koláž, 65 x 50 cm, 2010

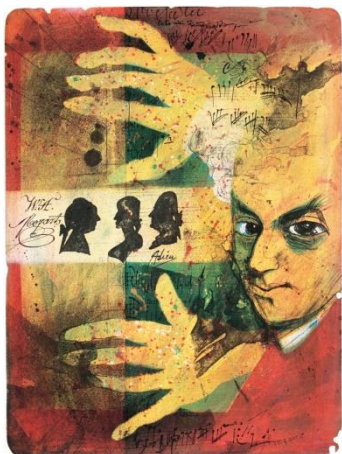
Jaroslav Doležal, Veterán, marioneta, v. 55 cm, 2010



Doležal



Krynek



Kulda



Lindner



Vosolsobě

# Ornitologický výzkum VKP – Významného krajinného prvku Chlum u Dobrušky prováděný v letech 2008 a 2009

## *Ornithological research on Chlum hill in period 2008 – 2009*

Vojtěch Volf

Na Poříčí 412, 518 01 Dobruška, e-mail: volf.dka@seznam.cz

VOLF V. 2010: Ornitologický výzkum VKP – Významného krajinného prvku Chlum u Dobrušky prováděný v letech 2008 a 2009. *Act. Mus. Neos. Bohem. 4:*

### Abstrakt

V článku je popsán ornitologický výzkum VKP Chlum u Dobrušky. Výzkum byl zadán Městským muzeem v Novém Městě nad Metují a probíhal v letech 2008 - 2009. Výsledky jsou prezentovány formou standardní tabulky, ve které jsou ptáci rozděleni podle kategorií stupňů průkaznosti hnízdění, jsou zde také kvantitativní data početností pozorovaných druhů a ptáci jsou v tabulce rozděleni dle ohrožení ptačích druhů v „Červeném seznamu“. V systematické části jsou všechny pozorované druhy stručně okomentovány.

### Abstract

*Ornithological research on the Chlum hill is described in this article. Research was initiated by Town Museum in Nové Město nad Metují and was done during period 2008 – 2009. Birds are sorted according to category of bird nesting detectability factor and results are summarized in table. Frequency of observed bird species and classification of birds according to „Red List” of threatened species are mentioned, too. Brief comments on all observed species are stated in systematical part of this article.*

### Úvod

Pokud jde o ornitologický výzkum VKP Chlum u Dobrušky, není známo, že by se jím někdy někdo systematicky zabýval. Jsou dostupné jen kusé informace o tom, že v sousední lokalitě, která zahrnuje nivu řeky Dědiny prováděl ornitologický výzkum v hnízdním období roku 1997 T. Diviš za účelem posudku pro zamýšlené vodní dílo Mělčany (Diviš *in verb.*). Tato práce vznikla na objednávku Městského muzea v Novém Městě nad Metují. V práci jsou uvedeny výsledky dvouletého výzkumu, který probíhal v letech 2008 – 2009. V prvním roce jsem se především zaměřil na seznámení se s celou lokalitou. V roce 2009 jsem se zaměřil na detailnější průzkum vybraných částí Chlumu a zde žijících ptačích druhů.

### Popis lokality

Lesní vyvýšenina Chlum je protáhlého (nepravidelně eliptického) tvaru ve směru severozápad – jihovýchod. Zeměpisná poloha je 50° 16' N, 16° 09' E, a nadmořská výška činí 290 – 355 m. Zasaňuje do dvou čtverců kvadrátové sítě pro výzkum živočichů – 5762 a 5763. Nachází se ve vegetačním stupni buko-dubovém až dubovém. Půdní podloží je tvořeno převážně písčitymi slínovci. Převládajícím půdním typem je hnědozemní půda, která je místy oglejena. Lesní komplex Chlum náleží do povodí Zlatého potoka, který ho obtéká svými větvemi (severní a jižní).

Vyskytují se zde zbytky pestrých společenstev dubohabrových a dubolipových hájů, místy s příměsí jedle a ve vrcholových partiích i acidofilních doubrav. V porostech stromového patra dominuje smrk ztepilý (*Picea abies*), hojně je zastoupený dub letní (*Quercus robur*),

borovice lesní (*Pinus sylvestris*), modřín opadavý (*Larix decidua*), buk lesní (*Fagus sylvatica*), lípa srdčitá (*Tilia cordata*), lípa velkolistá (*Tilia platyphyllos*), javor klen (*Acer pseudoplatanus*), javor mléč (*Acer platanoides*), jedle bělokorá (*Abies alba*) a ojedíněle se vyskytují jasan ztepilý (*Fraxinus excelsior*), habr obecný (*Carpinus betulus*), bříza bradavičnatá (*Betula verrucosa*), douglaska tisolistá (*Pseudotsuga menziesii*), borovice černá (*Pinus nigra*), jeřáb obecný (*Sorbus aucuparia*), topol osika (*Populus tremula*), olše lepkavá (*Alnus glutinosa*), olše šedá (*Alnus incana*), vrba jíva (*Salix caprea*), vrba bílá (*Salix alba*), vrba křehká (*Salix fragilis*), vrba trojmužná (*Salix triandra*), dub zimní (*Quercus petraea*), jilm horský (*Ulmus glabra*), jilm habrolistý (*Ulmus carpinifolia*) a javor babyka (*Acer campestre*).

V keřovém patře je možno spatřit bez hroznatý (*Sambucus racemosa*), bez černý (*Sambucus nigra*), střemchu hroznovitou (*Padus avium*), zimolez pýřitý (*Lonicera xylosteum*), lísku obecnou (*Corylus avellana*), krušinu olšovou (*Frangala alnus*), lýkovec jedovatý (*Daphne mezereum*) a svídu krvavou (*Cornus (Swida) sanguinea*).

Obecně lze říci, že jižní (JZ a JV) svahy Chlumu jsou značně vysychavé a vegetace (zejména pak bylinné patro a mechové patro) má teplomilnější a suchomilnější charakter, zatímco svahy severní (SV a SZ) jsou svěží a vlhčí s vlhkomilnější vegetací.

Kromě přírodního hlediska je lesní komplex Chlum zajímavý i z hlediska historického. Při jihovýchodním okraji tohoto lesního komplexu bylo objeveno pohřebiště a opevněné hradiště s dvojím příčným valem z prvního tisíciletí před naším letopočtem. Jedná se o pozůstatky z halštatského období, tj. z konce doby bronzové a počátku doby železné (asi okolo r. 750 př. l.). Ještě dnes zde může pozorný návštěvník spatřit mohylové vyvýšeniny nad žárovými hroby, které jsou patrné jako výrazněji zvlněný terén na téměř nečleněném svahu, porostlé v zrostlým lesem (Lokvenc, Vacek 1988).

### **Materiál a metodika**

Lokalitu jsem navštěvoval v průběhu celého roku v nepravidelných intervalech, v hnízdním období (duben-červenec) nejméně 1x za týden. Ptáky jsem sledoval nejen vizuálně, ale hledal jsem i náslechem jejich akustických projevů. Pomocí magnetofonu PANASONIC RQ 2102 a přehrávače HYUNDAI mp3 (model:TRC 666 A3) jsem imitoval teritoriální volání samců některých ptačích druhů. Tuto metodiku jsem používal při odchytu ptáků do sítí a při indikaci vybraných ptačích druhů v uvedené lokalitě, zejména sov

K pozorování ptáků jsem používal dalekohledy CARL ZEISS Jena 10x50 a FOMEI Foerster 11x56. K odchytu jsem používal sítě pro pěvce, velikost ok 16 mm 12 x 2,5, 10x2,5 m a 7x2,5 m, na větší ptáky jsem používal síť 3x12 m s velikostí ok 30 mm a na dravce síť 3x12 m s velikostí ok 45 mm a 3,2x21 m s oky 70 mm. Sledovaná lokalita byla pracovně rozdělena na čtyři části – C1, C2, C3 a C4. Součástí této práce je i tabulka s výčtem okroužkovaných druhů ptáků.

Do výzkumů Chlumu jsou započítávány pole a louky do vzdálenosti cca 150 m od okraje lesa. Do tohoto pásma také spadá část říčky Dědiny (Zlatý potok), která protéká v těsné blízkosti Chlumu (C2) v katastru obce Mělčany. Kvůli ucelené informaci je vzpomenu

přítomnost vzácnějších druhů ptáků i mimo hranice, která byla v předchozím textu vytyčena. V následující stati „Výsledky“ bylo u stanovení kategorie průkaznosti, kategorie početnosti a v kategorii ohrožení ptačích druhů použito metodik dle přiložených tabulek (Hromádka *et al.* 2005), (tab. 1 až 4).

Tab.1. Kategorie průkaznosti hnízdění ptáků v dané lokalitě.

AO	Výskyt v hnízdním období
	<b>možné hnízdění</b>
B1	Druh pozorovaný v době hnízdění ve vhodném hnízdním prostředí.
B2	Zjištění (pozorování) zpívajícího samce nebo zaslechnutí hlasů souvisejících s hnízděním.
	<b>pravděpodobné hnízdění</b>
C3	Pár pozorovaný v hnízdní době ve vhodném hnízdním prostředí.
C4	Zjištění hnízdního okrsku na základě pozorovaného opakovaného teritoriálního chování jedince (např. zahánění soka, zpěv atd.) na témže stanovišti v odstupu jednoho týdne.
C5	Pozorování toku, vzájemného imponování nebo páření ptáků.
C6	Vyhledávání předpokládaných hnízdišť.
C7	Vzrušené chování a varování ptáků, pravděpodobně v blízkosti hnízda nebo mlád'at.
C8	Přítomnost hnízdní nažiny u odchycených ptáků.
C9	Ptáci pozorování při stavbě hnízda nebo hnízdní dutiny.
	<b>prokázané hnízdění</b>
D10	Odpoutávání pozornosti od hnízda nebo mlád'at a předstírání zranění.
D11	Nález použitého hnízda, obydlého či opuštěného v době mapování (se zbytky skořápek).
D12	Nález čerstvě vyvedených mlád'at.
D13	Pozorování ptáků přilétajících ke hnízdu (odlétajících od hnízda), zejména u vysoko položených hnízd. Pozorování ptáků sedících na snůšce.

D14	Pozorování ptáků při odnášení trusu od hnízda nebo přinášející potravu mláďatům.
D15	Nález hnízda s vejci.
D16	Nález hnízda s mláďaty.

Poznámka: V případě, že uvedený druh ptáka ve sledované lokalitě nehnízdí, je příslušná kolonka proškrtnuta (---).

Tab. 2. Kategorie početnosti.

a.	1 – 5 párů
b.	6 – 25 párů
c.	26 – 125 párů
d.	126 – 615 párů
e.	Více než 650 párů

Poznámka: V případě, že uvedený druh ptáka ve sledované lokalitě nehnízdí, je příslušná kolonka proškrtnuta (---).

Tab. 3. Kategorie ohrožených ptačích druhů dle Červeného seznamu ptáků České republiky (Šťastný, Bejček 2003).

RE	Regionally Extinct – pro území ČR vymizelý
CR	Critically Endangered – kriticky ohrožený
EN	Endangered - ohrožený
VU	Vulnerable - zranitelný
NT	Near Threatened – téměř ohrožený
LC	Least Concern – málo dotčený

Poznámka: V případě, že uvedený druh ptáka není zařazen v Červeném seznamu ČR, je příslušná kolonka proškrtnuta (---).



Tab.4. Kategorie ohrožených ptačích druhů dle Vyhlášky dle zákona 114/92 Sb. a jeho prováděcí vyhlášky MŽP ČR č. 395/1992 Sb. (Šťastný et al. 2006).

KO	Kriticky ohrožené druhy
SO	Silně ohrožené druhy
O	Ohrožené druhy

Poznámka: V případě, že uvedený druh ptáka není zařazen ve vyhlášce MŽP ČR, je příslušná kolonka proškrtnuta (---).

## Výsledky a diskuse

Jednotlivé ptačí druhy jsou řazeny dle systému, který doporučil výbor České společnosti ornitologické (tab. 5, Hudec et al. 2003).

Tab. 5: Seznam druhů ptáků zastížených na lokalitě Chlum s vyznačenou průkazností hnízdění, odhadem početnosti a poznamenanou kategorií ochrany dle Červeného seznamu a vyhlášky MŽP ČR.

DRUH PTÁKA	SPECIES	Kategorie průkaznosti 2008	Kategorie průkaznosti 2009	Odhadnutá početnost 2008	Odhadnutá Početnost 2009	Červený seznam	Vyhláška MŽP ČR
Volavka bílá	<i>Egretta alba</i>	----	----	----	----	----	SO
Volavka popelavá	<i>Ardea cinerea</i>	----	----	----	----	NT	----
Čáp černý	<i>Ciconia nigra</i>	----	AO	----	a	VU	SO
Čáp bílý	<i>Ciconia ciconia</i>	----	----	----	----	NT	O
Labuť velká	<i>Cygnus olor</i>	----	----	----	----	VU	----
Husa běločelá	<i>Anas albifrons</i>	----	----	----	----	----	----
Husa velká	<i>Anser anser</i>	----	----	----	----	EN	----
Kachna divoká	<i>Anas platyrhynchos</i>	----	D 12	----	a	----	----
Včelojed lesní	<i>Pernis apivorus</i>	D 12	----	a.	----	EN	SO

Orel mořský	<i>Haliaeetus albicilla</i>	----	----	----	----	CR	KO
Jestřáb lesní	<i>Accipiter gentilis</i>	D 14	D 15	a.	a	VU	O
Krahujec obecný	<i>Accipiter nisus</i>	D 14	D 15	a.	a	VU	SO
Káně lesní	<i>Buteo buteo</i>	D 14	D 15	a.	a	----	----
Káně rousná	<i>Buteo lagopus</i>	----	----	----	----	----	----
Poštolka obecná	<i>Falco tinnunculus</i>	C 3	C 5	a.	a	----	----
Koroptev polní	<i>Perdix perdix</i>	C 4	C 4	a. – b.	a - b	NT	O
Křepelka polní	<i>Coturnix coturnix</i>	C 4	C 4	a.	a	NT	SO
Bažant obecný	<i>Phasianus colchicus</i>	C 5	C 5	b.	b	----	----
Racek chechtavý	<i>Larus ridibundus</i>	----	----	----	----	VU	----
Holub douphák	<i>Columba oenas</i>	C 4	C 4	a.	a	VU	SO
Holub hřivnáč	<i>Columba palumbus</i>	D 13	D 14	b.	b	----	----
Hrdlička zahradní	<i>Streptopelia decaocto</i>	----	C 5	----	a	----	----
Hrdlička divoká	<i>Streptopelia turtur</i>	C 4	C 4	a.	a	----	----
Kukačka obecná	<i>Cuculus canorus</i>	C 6	C 6	b.	b	----	----
Výr velký	<i>Bubo bubo</i>	D 16	C 4	a.	a	EN	O
Puštík obecný	<i>Strix aluco</i>	C 4	C 4	a.	a	----	----
Kalous ušatý	<i>Asio otus</i>	C 4	C 4	a.	a	LC	----
Rorýs obecný	<i>Apus apus</i>	----	----	----	----	----	O
Ledňáček říční	<i>Alcedo atthis</i>	D 14	D 12	a.	a	VU	SO
Krutihlav obecný	<i>Jynx torquilla</i>	----	----	----	----	VU	SO
Žluna šedá	<i>Picus canus</i>	D 13	D 13	a.	a	VU	---
Žluna zelená	<i>Picus viridis</i>	D 13	D 13	a.	a	LC	----
Datel černý	<i>Dryocopus martius</i>	C 5	C 5	a.	a	LC	----
Strakapoud velký	<i>Dendrocopos major</i>	D 13	D 14	b. – c.	b	----	----
Strakapoud malý	<i>Dendrocopos minor</i>	C 3	C 5	a.	a	VU	----
Skřivan polní	<i>Alauda arvensis</i>	D 14	D 10	a.	a	----	----
Vlaštovka obecná	<i>Hirundo rustica</i>	----	----	----	----	LC	O
Jiříčka obecná	<i>Delichon urbicum</i>	----	----	----	----	NT	----
Linduška lesní	<i>Anthus trivialis</i>	----	----	----	----	----	----

Konipas horský	<i>Motacilla cinerea</i>	C 6	C 4	a.	a	----	----
Konipas bílý	<i>Motacilla alba</i>	D 12	D 13	a.	a	----	----
Skorec vodní	<i>Cinclus cinclus</i>	B 1	----	a.	----	LC	----
Střízlík obecný	<i>Troglodytes troglodytes</i>	D 12	D 14	c.	c	----	----
Pěvuška modrá	<i>Prunella modularis</i>	D 12	D 14	c.	c	----	----
Červenka obecná	<i>Erithacus rubecula</i>	D 15	D 12	d.	d	----	----
Rehek domácí	<i>Phoenicurus ochruros</i>	D 16	D 14	a.	a	----	----
Rehek zahradní	<i>Phoenicurus phoenicurus</i>	C 5	C 7	a.	a	----	----
Kos černý	<i>Turdus melura</i>	D 15	D 16	c.	c	----	----
Drozd kvíčala	<i>Turdus pilaris</i>	C 7	C 5	b.	b	----	----
Drozd zpěvný	<i>Turdus philomelos</i>	D 12	D 14	c.	c	----	----
Drozd cvrčala	<i>Turdus iliacus</i>	----	----	----	----	VU	SO
Drozd brávník	<i>Turdus viscivorus</i>	D 13	D 14	b.	b	----	----
Rákosník zpěvný	<i>Acrocephalus palustris</i>	C 5	C 7	a.	a	----	----
Sedmihlásek hajní	<i>Hippolais icterina</i>	C 3	C 5	a.	a	----	----
Pěnice pokřovní	<i>Sylvia curruca</i>	D 14	D 12	c.	c	----	---
Pěnice hnědokřídla	<i>Sylvia communis</i>	D 12	D 14	c.	c	----	----
Pěnice slavíková	<i>Sylvia borin</i>	D 14	D 12	c.	c	----	----
Pěnice černohlavá	<i>Sylvia atricapilla</i>	D 14	D 12	d.	d	----	----
Budníček lesní	<i>Phylloscopus sibilatrix</i>	C 5	C 7	b.	b	----	----
Budníček menší	<i>Phylloscopus collybita</i>	D 12	D 14	d.	d	----	----
Budníček větší	<i>Phylloscopus trochilus</i>	D 12	D 14	c.	b	----	----
Králíček obecný	<i>Regulus regulus</i>	D 14	D 13	d.	d	----	----
Králíček ohnivý	<i>Regulus ignicapilla</i>	C 7	C 5	c.	b	----	----
Lejsek šedý	<i>Muscicapa striata</i>	C 6	C 5	b	a	LC	O
Lejsek	<i>Ficedula hypoleuca</i>	B 2	C 3	a.	a	NT	----

černohlavý							
Mlynařík dlouhoocasý	<i>Aegithalos caudatus</i>	D 12	D 14	c.	b	----	----
Sýkora modřínka	<i>Cyanistes caeruleus</i>	D 15	D 14	d.	d	----	----
Sýkora koňadra	<i>Parus major</i>	D 16	D 14	d.	d	----	----
Sýkora parukářka	<i>Lophophanes cristatus</i>	D 14	D 14	c.	c	LC	----
Sýkora úhelničková	<i>Periparus ater</i>	D 12	D 12	c.	c	----	----
Sýkora lužní	<i>Poecile montanus</i>	C 3	C 4	a.	a	----	----
Sýkora babka	<i>Poecile palustris</i>	D 15	D 14	c.	b	----	----
Brhlík lesní	<i>Sitta europaea</i>	D 14	D 14	c.	b	----	----
Šoupálek dlouhoprstý	<i>Certhia familiaris</i>	D 14	D 13	c.	b	----	----
Šoupálek krátkoprstý	<i>Certhia brachydactyla</i>	B 2	B 2	a.	a	----	----
Žluva hajní	<i>Oriolus oriolus</i>	C 7	C 6	b.	b	LC	SO
Ťuhák obecný	<i>Lanius collurio</i>	D 12	D 14	a.	a	NT	O
Sojka obecná	<i>Garrulus glandarius</i>	D 13	D 14	b.	b	----	----
Straka obecná	<i>Pica pica</i>	----	C 5	----	a	----	----
Kavka obecná	<i>Corvus monedula</i>	----	----	----	----	NT	SO
Havran polní	<i>Corvus frugilegus</i>	----	----	----	----	VU	----
Vrána šedá	<i>Corvus cornix</i>	C 4	C 5	a.	a	NT	----
Krkavec velký	<i>Corvus corax</i>	D 13	D 14	a.	a	VU	O
Špaček obecný	<i>Sturnus vulgaris</i>	D 13	D 14	c.	c	----	----
Vrabc domácí	<i>Passer domesticus</i>	D 14	D 12	b.	b	LC	----
Vrabc polní	<i>Passer montanus</i>	D 12	D 14	b.	c	LC	----
Pěnkava obecná	<i>Fringilla coelebs</i>	D 15	D 12	c.	c	----	----
Pěnkava jíkavec	<i>Fringilla montifringilla</i>	----	----	----	----		
Zvonohlík zahradní	<i>Serinus serinus</i>	C 5	C 5	b.	b	----	----
Zvonek zelený	<i>Carduelis chloris</i>	D 12	D 14	c.	c	----	----
Stehlík obecný	<i>Carduelis carduelis</i>	D 13	D 12	b.	b	----	----

Čížek lesní	<i>Carduelis spinus</i>	----	----	----	----	----	----
Konopka obecná	<i>Carduelis cannabina</i>	----	----	----	----	----	----
Hýl obecný	<i>Pyrrhula pyrrhula</i>	----	----	----	----	----	----
Dlask tlustozobý	<i>Coccothraustes coccothraustes</i>	D 12	D 13	b.	b	----	----
Strnad obecný	<i>Emberiza citrinella</i>	D 14	D 14	c.	c	----	----

Na lokalitě Chlum bylo v letech 2008 a 2009 okroužkováno celkem 101 exemplářů ptáků v 20 druzích (tab. 6 a 7).

Tab. 6: Počet okroužkovaných ptáků v roce 2008.

Druh ptáka	Počet kroužkovanců
Brhlík lesní	1
Budníček menší	5
Červenka obecná	7
Hýl obecný	3
Konipas horský	1
Kos černý	2
Králíček obecný	6
Mlynařík dlouhoocasý	9
Pěnice slavíková	1
Strnad obecný	1
Střízlík obecný	2
Sýkora modřinka	4
Sýkora koňadra	12
Sýkora babka	2
Šoupálek dlouhoprstý	2
Výr velký	2

Ledňáček říční	2
----------------	---

Celkem bylo v roce 2008 okroužkováno 17 druhů v 62 exemplářích.

Tab. 7: Počet okroužkovaných ptáků v roce 2009.

Druh ptáka	Počet kroužkovanců
Budníček menší	2
Budníček větší	1
Červenka obecná	3
Kos černý	3
Králíček obecný	2
Ledňáček říční	2
Pěnkava obecná	1
Strakapoud velký	3
Strnad obecný	1
Sýkora babka	2
Sýkora koňadra	9
Sýkora modřinka	8
Sýkora uhelníček	1
Vrabec polní	1

Celkem bylo v roce 2009 okroužkováno 14 druhů v 39 exemplářích.

### **Systematická část a komentář**

**Řád:** Brodiví (Ciconiiformes)

**Čeleď:** Volavkovití (Ardeidae)

**Volavka bílá euroasijská** – *Egretta alba alba*.

Dne 1.3.2009 jsem pozoroval 5 ex. volavky bílé, jak sbíraly potravu na mokřině nedaleko lesa, na úrovni Podchlumského rybníka. Jejich výskyt zde byl zcela náhodný.

**Volavka popelavá evropská** – *Ardea cinerea cinerea*

V lese, v těsné blízkosti Podchlumského rybníka se nalézá jedna ze dvou významných kolonií volavky popelavé v bývalém Východočeském kraji. Tato kolonie se postupně rozrůstá a v roce 2008 čítala dle letecky pořízené fotografie cca 50 hnízd, v roce 2009 byl počet hnízd podobný, avšak vichřice v květnu způsobila ztráty na nevzletných mládřatech, která z části vypadala z hnízd. Hnízda jsou těžko přístupná a pozorovatelná, protože jsou situována na vrcholcích jehličnatých stromů. Mnohokrát jsem viděl volavky popelavé přelétat Chlum jednotlivě i ve skupinách. Např. 27.10.08 přelétalo Chlum 12 ex.

#### **Čáp černý** – *Ciconia nigra*.

Tento druh jsem pozoroval na přeletu Chlumu a při lovu potravy na okolních loukách po obě hnízdění sezony. Hnízdění nevyklučuji, však nepodařilo se mi ho na Chlumu prokázat. Platí pro oba výzkumné roky.

#### **Čáp bílý evropský** – *Ciconia ciconia ciconia*.

Dospělé jedince čápa bílého jsem v blízkosti Chlumu a na jeho přeletu vídával často. Mnohokrát jsem je pozoroval hlavně při lovu potravy. Nejbližší hnízdiště je v obci Semechnice (na komíně objektu firmy PZP), které je od Chlumu vzdáleno vzdušnou čarou přibližně 1 km. V roce 2008 zde bylo hnízdění neúspěšné pro zranění jednoho z rodičů (narazil do drátů el. vedení), byl odchycen a převezen do Záchrané stanice volně žijících živočichů v Jaroměři. Musel však být utracen kvůli četným popáleninám neslučitelnými se životem. V roce 2009 zůstalo hnízdo neobsazené.

#### **Řád:** Vrubozobí (Anseriformes)

#### **Čeleď:** Kachnovití (Anatidae)

#### **Labuť velká** – *Cygnus olor*

Labuť velká se vyskytuje v okolí Chlumu zcela náhodně a to při přeletu. Pozoroval jsem ji několikrát buď jednotlivě, častěji v malých skupinkách. Její hnízdění proběhlo v r. 2008 na Podchlumském rybníce. V roce 2009 jsem zde hnízdění již nezaznamenal. Na Broumaru se v průběhu obou hnízdních sezon několikrát vyskytovali nehnízdící jedinci.

#### **Husa běločelá eurosibiřská** – *Anser albifrons albifrons*

Dne 1.3.2009 jsem viděl na přeletu Chlumu hejno cca 120 ex. hus běločelých (jarní tah). Letěly jižním směrem a jejich výskyt je zde náhodný.

#### **Husa velká evropská** – *Anser anser anser*

I tento druh se nad Chlumem vyskytuje pouze náhodně na jaře či na podzim na přeletu. Dne 28.2.08 jsem takto pozoroval nízko letící 4 ex. (jarní tah).

#### **Kachna divoká holarktická** – *Anas platyrhynchos platyrhynchos*

S tímto druhem kachny jsem se setkával nehojně na přílehlém toku Dědiny(C2), kde vzácně hnízdí a na přeletech Chlumu. Daleko početnější je na Broumaru, Podchlumském a Semechnickém rybníku, kde je též místní mysliveckou organizací každoročně vysazována.

#### **Řád:** Dravci (Falconiformes)

#### **Čeleď:** Krahujcovití (Accipitridae)



### **Včelojed lesní – *Pernis apivorus***

Včelojed lesní v roce 2008 úspěšně vyhníždil, pozoroval jsem párek v době toku i v době hnízdění v oddělení C2. Vyvedena byla nejméně 2 mlád'ata. V roce 2009 jsem se s ním již neseťkal.

### **Orel mořský – *Haliaeetus albicila***

Tento největší z orlů byl v Dobrušském a Opočenském regionu pozorován v minulosti opakovaně. Na jaře 2007 se dokonce 1 pár chystal na Chlumu hnízdit. Vzhledem k likvidaci polomů, které vznikly řáděním orkánu Kirill ( 18.1.2007) a s tím souvisejícím rušením ke hnízdění nedošlo. V roce 2008 se zde zdržoval 1 adultní jedinec cca od poloviny srpna do začátku září. Měl jsem možnost ho několikrát pozorovat při přeletu Chlumu. Několik pozorování na přeletu mám také z roku 2009 (např.21.3.- adult), bez zjevného vztahu ke hnízdění.

### **Jestřáb lesní evropský – *Accipiter gentilis gentilis***

Jestřába lesního jsem viděl v roce 2008 opakovaně na přeletu v okolí Chlumu a také zalétajícího s kořistí do oddělení C3. Zde jsem také na jaře pozoroval svatební let jestřábiho páru a v průběhu hnízdní sezóny zde slyšel jejich hlasové projevy. Domnívám se, že zde došlo k úspěšnému vyhníždění. V jiných odděleních jsem na Chlumu jeho přítomnost neregistroval. Stejná situace platí i pro rok 2009.

### **Krahujec obecný evropský – *Accipiter nisus nisus***

I s tímto dravcem se zde setkávám celoročně, viděl jsem ho nejen na přeletu v blízkosti Chlumu (odkud zalétá na lov potravy i do blízkých obcí). Také jsem ho opakovaně vyplašil v okrajových partiích pasek, u lesních cest a průseků. V celém Chlumu odhaduji jeho početnost nejméně na 3 páry. Platí pro oba výzkumné roky.

### **Káně lesní střeoevropská – *Buteo buteo buteo***

Patří k našim nejběžnějším dravcům, a setkával jsem se s nimi na Chlumu celoročně. Podle jejich početnosti, kterou jsem registroval při jejich svatebních letech a i později během roku 2008 usuzuji na vyhníždění 2-3 párů. V roce 2009 zde vyhníždili 2 páry.

### **Káně rousná severoevropská – *Buteo lagopus lagopus***

Tento druh patří k „zimním hostům“ a nepravidelně a v různém počtu na zimu přilétá. V zimních měsících na začátku roku 2008 jsem ji zde nezastihl. Při podzimním tahu jsem pozoroval na přeletu dne 28.9.2008 v půlhodinovém odstupu 2 ex. 31.1.2009 jsem pozoroval při kroužení 1F nad Chlumem nedaleko Bunžova, podobně jsem 1 ex. pozoroval 14.2.2009 tamtéž.

### **Moták pochop euroasijský – *Circus aeruginosus aeruginosus***

Dne 7.6.2009 jsem pozoroval, jak na poli v těsné blízkosti Chlumu u Bunžova, loví 1 sameček motáka pochopa hraboše. Jde o náhodný výskyt.

**Čeled':** Sokolovití (Falconidae)

### **Poštołka obecná evropská – *Falco tinnunculus tinnunculus***

Poštočku lze pozorovat v blízkosti Chlumu velmi často létat nad polem či loukami při lovu myši. Na samotném Chlumu její hnízdění nevyklučuje, však určitě hnízdí v jeho těsné blízkosti (v Mělčanech, Podchlumí a v okolí Semechnic). Její početní stav zde v letech 2008 – 2009 odhaduji na 3 – 5 párů.

**Řád:** Hrabaví (Galliformes)

**Čeleď:** Bažantovití (Phasianidae)

**Koroptev polní evropská** – *Perdix perdix perdix*

Slyšel jsem, jak se v roce 2008 ozýval v hnízdní sezoně 1 sameček na louce nedaleko slovanského pohřebiště a druhý se ozýval v blízkosti obce Podchlumí. V roce 2009 byla situace podobná.

**Křepelka polní evropská** – *Coturnix coturnix coturnix*

Slyšel jsem, jak se v hnízdní sezoně 2008 pravidelně ozýval 1 sameček na louce v blízkosti Chlumu u obce Podchlumí ( C4). V roce 2009 jsem zde slyšel 1 samečka tokat pouze za jarního tahu (v dubnu), v průběhu hnízdní sezony jsem už žádného neslyšel.

**Bažant obecný kolchidský** – *Phasianus colchicus colchicus*

Bažanti se vyskytují sporadicky v některých okrajových partiích Chlumu (C2,C3). Už řadu let nedochází k vysazování uměle odchovaných jedinců, jde tedy o divokou populaci, která se rozmnožuje přirozeným způsobem. Samečkové žijí v polygamii a tak lze jen obtížně určit jejich hnízdní početnost a úspěšnost. Platí pro oba výzkumné roky.

**Řád:** Dlouhokřídlí (Lariformes)

**Čeleď:** Rackovití (Laridae)

**Racek chechtavý** – *Larus ridibundus*

Racek se na přeletu a v blízkosti Chlumu vyskytuje jen za jarního a podzimního tahu. V minulosti hnízdil na rybníku Broumar, Semechnickém i Podchlumském, v současnosti zde nehnízdí a na tyto rybníky v uvedené době jen zaletuje. Platí pro oba výzkumné roky.

**Řád:** Měkkozobí (Columbiformes)

**Čeleď:** Houbovití (Columbidae)

**Holub doupňák** – *Columbus oenas*

S tímto druhem holuba jsem se na Chlumu setkal hlavně při jarním tahu. V době hnízdění vyhledává staré bukové porosty. Dle hlasových projevů v době hnízdění odhaduji jeho početní stav na 2-3 páry. Platí pro oba výzkumné roky.

**Holub hřivnáč** – *Columbus palumbus*

Jde o druh, který na Chlumu běžně hnízdí. V souladu s probíhající synantropizací jsem našel i hnízdící pár v obci Mělčany. V březnu 2008 jsem pozoroval na přeletu přes Chlum a v těsné blízkosti několik velkých hejn o velikosti 25-150 ex. Podobná situace byla i v roce 2009.

**Hrdlička zahradní euroasijská** – *Streptopelia decaocto decaocto*

Vyskytuje se celoročně a hnízdí v blízkém okolí, hlavně v přilehlých intravilánech obcí Mělčany a Podchlumí. Na samotném Chlumu se nevyskytuje. Platí pro oba výzkumné roky.

#### **Hrdlička divoká** – *Streptopelia turtur*

Jde o stále vzácnější druh. Hojnější je na tahu, v roce 2008 jsem v hnízdní době objevil stanoviště 3 párů (v oddělení C3 a C4). Tato oddělení sousedí s obdělávanými poli, kam zalétá za potravou. V roce 2009 jsem zde registroval pouze 1 pár.

**Řád:** Kukačky (Cuculiformes)

**Čeľad:** Kukačkovití (Cuculidae)

#### **Kukačka obecná** – *Cuculus canorus*

Jde o hnízdního parazita, který v době hnízdění vyhledává hnízda pěvců (pěstounů), do kterých klade po 1 vajíčku. Několikrát jsem ji zastihl při prohledávání okrajového porostu. Na jaře jsem celkem běžně na pasekách i v okrajových partiích lesa slyšel volání samečků. Stanovit početnost dle jejich hlasových projevů je všeobecně považováno jen za velmi orientační. Platí pro oba výzkumné roky.

**Řád:** Sovy (Strigiformes)

**Čeľad:** Puštíkovití (Stringidae)

#### **Výr velký** – *Bubo bubo*

Párek výra velkého se na Chlumu zdržuje již několik let a v roce 2008 zde vyhnízdil v oddělení C2 a byla zde nalezena a na poslední chvíli (už začínala létat) okroužkována 3 mláďata. Na jaře 2009 jsem slyšel také jeho hlasové projevy související s tokem, hnízdo jsem však nenašel. Na lokalitě se však zdržují celoročně. Např. 15.11.09 jsem dopoledne slyšel, jak několikrát zahoukal sameček.

#### **Puštík obecný evropský** – *Strix aluco aluco*

Tento druh užitečné sovy na Chlumu hnízdí a její početnost pro rok 2008 dle hlasových projevů odhaduji na 2-3 páry. Podobně v roce 2009. Větší početnost je zřejmě limitována vhodnými dutinami kvůli absenci starých stromů.

#### **Kalous ušatý evroasijský** – *Asio otus otus*

Vzhledem k tomu, že kalous ušatý není odkázán na dutiny, ale hnízdí v opuštěných hnízdech jiných ptáků přiměřené velikosti, jsou jeho početní stavy vyšší a dle hlasových projevů při jarním toku mám odhad na cca 5 párů pro oba výzkumné roky. Hnízdění je však jako u jiných druhů sov podmíněno nabídkou potravy. Nemám žádný poznatek o tom, kolik párů skutečně zahnízdilo.

**Řád:** Svišťouni (Apodiformes)

**Čeľad:** Rorýsovití (Apodidae)

#### **Rorýs obecný** – *Apus apus*

Rorýs obecný na lokalitě nehnízdí, ale zalétá sem pouze za potravou.

**Řád:** Srostloprstí (Coraciiformes)

**Čeleď:** Ledňáčkovití (Alcedinidae)

**Ledňáček říční evropský - *Alcedo atthis ispida***

Ledňáček říční na Zlatém potoce pravidelně hnízdí a pokud není zamrzlá řeka, zdržuje se zde celoročně. Na Zlatém potoce nalézá příhodné podmínky ke hnízdění (vysoké hlinité břehy) a dostatek vhodné potravy. V průběhu obou výzkumných roků jsem jich zde několik okroužkoval - dospělé i mladé ptáky.

**Řád:** Šplhavci (Piciformes)

**Čeleď:** Datlovití (Picidae)

**Krutihlav obecný evropský – *Jynx torquilla torquilla***

Tento druh ubývá a já jsem na jarním tahu 2008 zaslechl hlas pouze 1 samečka v oddělení C4. V hnízdní době jsem se s tímto druhem již nesetkal. V roce 2009 jsem se s ním nesetkal vůbec.

**Žluna šedá evropská – *Picus canus canus***

Po celou hnízdní sezonu 2008 jsem opakovaně na Chlumu u hřebenové cesty v okolí styčného bodu všech čtyřech oddělení pozoroval 1 pár. Hnízdění považuji za velmi pravděpodobné. Totéž platí pro rok 2009.

**Žluna zelená evropská – *Picus viridis viridis***

Podle její celoroční přítomnosti a akustických projevů v době toku v roce 2008 odhaduji její početní stav na 2 páry (C2 a C3). Totéž platí pro rok 2009.

**Datel černý eurosibiřský – *Dryocopus martius martius***

Datel se na Chlumu vyskytuje dlouhodobě a v hnízdní sezoně 2008 jsem zde celoročně pozoroval přítomnost 1 páru (C4). V roce 2009 platí totéž.

**Strakapoud velký střeoevropský – *Dendrocopos major pinetorum***

Nejhojnější ze šplhavců! Na Chlumu se vyskytuje ve všech jeho částech, kde rovněž zcela běžně hnízdí. Platí pro rok 2008-09.

**Strakapoud malý střeoevropský – *Dendrocopos minor hortorum***

Vyskytuje se nehojně, a chová se nenápadně. Mám jen jedno pozorování z oddělení C3 v roce 2008, V roce 2009 jsem jednoho jedince pozoroval v dubnu nedaleko bývalé hájenky.

**Řád:** Pěvci (Passeriformes)

**Čeleď:** Skřivanovití (Alaudidae)

**Skřivan polní evropský – *Alauda arvensis arvensis***

Na polích a loukách lemujících Chlum se skřivan polní vyskytuje hlavně v době jarního a podzimního tahu, v hnízdní sezoně sporadicky hnízdí. Platí pro oba výzkumné roky. Výskyt je hlavně ovlivněn pěstovanou plodinou, v řepce olejce a ozimech nehnízdí. Jeho početní stavy dlouhodobě klesají

### **Čeled':** Vlaštovkovití (Hirundinidae)

#### **Vlaštovka obecná evropská** – *Hirundo rustica rustica*

Na Chlum a do jeho blízkého okolí zalétá pouze za potravou z Mělčan, Semechnic a Podchlumí, kde hnízdí. Její početní stavy v regionu dlouhodobě klesají. Platí pro oba výzkumné roky.

#### **Jiříčka obecná evropská** – *Delichon urbicum urbicum*

Na Chlum a do jeho blízkého okolí zalétá za potravou z Mělčan, Semechnic a Podchlumí, kde hnízdí. Její početní stavy jsou stabilizované. Platí pro oba výzkumné roky.

### **Čeled':** Konipasovití (Motacillidae)

#### **Linduška lesní evropská** – *Anthus trivialis trivialis*

S tímto ptačím druhem jsem se v roce 2008 na Chlumu setkal pouze na jarním tahu. V roce 2009 jsem ji zde nezaregistroval.

#### **Konipas horský evropský** – *Motacilla cinerea cinerea*

S tímto druhem jsem se na Dědině v oblasti Mělčan setkával pravidelně, hlavně za jarního a podzimního tahu, ale i v hnízdní sezoně. Hnízdo jsem nehledal, ale hnízdění je pravděpodobné. Platí pro oba výzkumné roky.

#### **Konipas bílý evropský** – *Motacilla alba alba*

S tímto ptačím druhem jsem se setkával v hnízdní sezoně 2008 – 09 u Chlumu v obci Mělčany a Podchlumí v pásmu, které je předmětem výzkumu. Za jarního a podzimního tahu tamtéž a také na polích a cestách mimo zmiňované obce v pásmu po celém obvodu Chlumu.

### **Čeled':** Skorcovití (Cinclidae)

#### **Skorec vodní střeoevropský** - *Cinclus cinclus aquaticus*

Na Dědině, který v oblasti obce Mělčany protéká v těsné blízkosti Chlumu jsem se v minulosti s tímto druhem setkával a také jej kroužkoval. V roce 2008 jsem zde viděl 7.10. proletět 1 ex. po proudu řeky. V hnízdní sezoně jsem se s ním zde neseťkal, přesto hnízdění nevylučuji. V roce 2009 jsem se s ním neseťkal.

### **Čeled':** Střízlíkovití (Troglodytidae)

#### **Střízlík obecný evropský** – *Troglodytes troglodytes troglodytes*

Vyskytuje se celkem běžně zejména v okrajových částech Chlumu po celém obvodu, nejvíce v partiích u Zlatého potoka. Lze ho však zastihnout i u hřebenové cesty. Hojný je také na tahu. Platí pro oba výzkumné roky.

### **Čeled':** Pěvuškovití (Prunellidae)

#### **Pěvuška modrá evropská** – *Prunella modularis modularis*

Běžně se vyskytuje, a hnízdí. Hlavně jen v jehličnatých či smíšených partiích s křovinným podrostem. Platí pro oba výzkumné roky.

**Čeled':** Drozdovití (Turdidae)

**Červenka obecná evropská** – *Erithacus rubecula rubecula*

Běžně se vyskytuje v hnízdní sezoně po celém Chlumu hlavně v křovinatých partiích. Nejsou vzácné ani pokusy o přezimování, hlavně v partiích kde je k dispozici náhradní potrava (bobule vhodných keřů). S odletem na zimoviště také nespěchají, například 15. 11. 2009 jsem ještě slyšel při pochůzce okolo Chlumu na úrovni Semechnic ozývat se hned několik jedinců (jasno, +9° C).

**Rehek domácí evropský** – *Phoenicurus ochruros gibraltariensis*

Vyskytuje se běžně v hnízdní době v intravilánu obcí v těsné blízkosti Chlumu (Mělčany, Podchlumí, Semechnice) a také ve sledovaném pásmu. Platí pro oba výzkumné roky.

**Rehek zahradní evropský** – *Phoenicurus phoenicurus phoenicurus*

Je vzácnější, v několika párech vyhnízdil v okrajových partiích Chlumu (C1, C2, C4). Platí pro oba výzkumné roky.

**Kos černý evropský** – *Turdus melura melura*

Vyskytuje se ve všech partiích zkoumané lokality, nejvíce v okrajových částech. Na podzim se objevují v hojném počtu severské populace. Samice odlétají k přezimování do jižní Evropy. Platí pro oba výzkumné roky.

**Drozd kvíčala** – *Turdus pilaris*

Hnízdí často koloniálně, jednu takovou kolonii jsem roce 2008 zastihl nedaleko starověkého pohřebiště a druhou na začátku kopce u Podchlumí. V roce 2009 jsem registroval pouze druhou kolonii. Ale stále častěji nalézám drozdy kvíčaly hnízdit v několika párech uvnitř intravilánu obcí. Častější výskyt je situován do jarního a podzimního tahu. V tuhých zimách se objevují invazivně severské populace.

**Drozd zpěvný evropský** – *Turdus philomelos philomelos*

Tažný druh, běžně hnízdí ve všech partiích na Chlumu i v intravilánech blízkých obcí. Platí pro oba výzkumné roky.

**Drozd cvrčala eurosibiřská** – *Turdus iliacus iliacus*

Nehnízdící druh, zastavuje se zde pouze na jarním a podzimním tahu. Pozoroval jsem ji naposledy 24.10.2007 v keřích nedaleko vjezdu na hřebenovou cestu od Bunžova (C3). V roce 2009 jsem několik jedinců pozoroval za jarního tahu v hejnu drozdu kvíčal tamtéž.

**Drozd brávník evropský** – *Turdus viscivorus viscivorus*

Hnízdící druh, který se v hnízdní sezoně běžně vyskytuje, ve zvýšené míře v době jarního a podzimního tahu. Někteří jedinci zde přezimují. Naposledy jsem zde slyšel varovat několik ex. v posledním dni výzkumu (13.12.09).

## **Čeľad': Pěnicovití (Sylviidae)**

### **Rákosník zpěvný – *Acrocephalus palustris***

Tažný, vzácně se vyskytuje v okrajových partiích Chlumu a u pasek. Platí pro oba výzkumné roky.

### **Sedmihlásek hajní – *Hippolais icterina***

Je ještě vzácnější, hnízdění nevyklučuji. Hojnější je jen v době obou tahů. Platí pro oba výzkumné roky.

### **Pěnice pokřovní evropská – *Sylvia curruca curruca***

Tažný druh. Vyskytuje se v křovinatých partiích po celém obvodu sledovaného území. Platí pro oba výzkumné roky.

### **Pěnice hnědokřídlá evropská – *Sylvia communis communis***

Tažný druh. Setkával jsem se s ní v hnízdění době v blízkosti keřů, hlavně po obvodu C3, ale nehojně. Platí pro oba výzkumné roky.

### **Pěnice slavíková evropská – *Sylvia borin borin***

Tažný druh, celkem běžně v křovinatých partiích Chlumu, početnější v době tahu. Platí pro oba výzkumné roky.

### **Pěnice černohlavá evropská – *Sylvia atricapilla atricapilla***

Je ze všech pěnic nejhojnější a zastihl jsem ji na celém sledovaném území, kde také hnízdí. Zastihl jsem ji zde i na podzim (říjen). Platí pro oba výzkumné roky.

### **Budníček lesní – *Phylloscopus sibilatrix***

Tažný druh, který na Chlumu vzácně hnízdí. Platí pro oba výzkumné roky.

### **Budníček menší západoevropský – *Phylloscopus collybita collybita***

Nejběžnější a nejpočetnější druh budníčka. Hnízdí po celém Chlumu. Na jaře a na podzim se jeho početnost ještě zvyšuje. Platí pro oba výzkumné roky.

### **Budníček větší západoevropský – *Phylloscopus trochilus trochilus***

Také na Chlumu hnízdí, ale má zde sotva poloviční početnost než předchozí druh. Platí pro oba výzkumné roky.

### **Králíček obecný evropský – *Regulus regulus regulus***

Je zcela běžný a hnízdí po celé ploše Chlumu. Ke hnízdění vyhledává partie s jehličnatými stromy. Platí pro oba výzkumné roky.

### **Králíček ohnivý evropský – *Regulus ignicapilla ignicapilla***

Vzácnější, hnízdí ve smíšeném nebo listnatém porostu. Na Chlumu se vyskytuje v početnosti menší než poloviční oproti předchozímu druhu. Platí pro oba výzkumné roky.

## **Čeľad': Lejskovití (Muscicapidae)**



**Lejsek šedý evropský – *Muscicapa striata striata* (Pallas, 1764)**

Tažný a na Chlumu nehojný druh. Setkával jsem se s ním jen při okrajích Chlumu v listnatých partiích nedaleko Dědiny (C2). Platí pro oba výzkumné roky.

**Lejsek černohlavý evropský – *Ficedula hypoleuca hypoleuca***

S tímto tažným druhem jsem se setkal pouze v jarním tahu. V hnízdní době jsem se s ním v roce 2008 nikde neseťkal. V roce 2009 jsem pozoroval v hnízdní době párek při okraji lesa u obce Podchlumí.

**Čeled':** Mlynaříkovití (Aegithalidae)

**Mlynařík dlouhoocasý severoevropský - *Aegithalos caudatus caudatus***

**Mlynařík dlouhoocasý střeoevropský – *Aegithalos caudatus europaeus***

Na Chlumu hnízdí a lze zastihnout obě subspecie i přechodné typy. Nejsou vzácní, na podzim a v zimě zde přeletují pospolitě celé rodinky. Zalétají i do intravilánu přilehlých obcí. Platí pro oba výzkumné roky.

**Čeled':** Sýkorovití (Paradidae)

**Sýkora modřinka – *Cyanistes caeruleus***

Jde o běžný druh s celoročním výskytem. Pozoroval jsem ji po celém sledovaném území, v hnízdní době i mimo. V zimě zalétá do zahrad okolních vesnic, někdy její potulky dostávají charakter invaze. Platí pro oba výzkumné roky.

**Sýkora koňadra – *Parus major***

Je největší a nejběžnější z našich sýkor. Hnízdí hojně po celém Chlumu, v zimě se potuluje po okolí a zalétá na krmítka do okolních obcí. Platí pro oba výzkumné roky.

**Sýkora parukářka – *Lophophanes cristatus***

Na Chlumu se vyskytuje celkem běžně. Setkával jsem se s jejími hlasovými projevy po celou hnízdní sezonu. Platí pro oba výzkumné roky.

**Sýkora úhelniček – *Periparus ater***

Běžný druh lesních sýkor. Co do početnosti je na třetím místě za sýkorou koňadrou a modřinkou. I úhelniček se objevuje v zimě na krmítkách, avšak méně běžně. Častější je k zastížení na krmítku v blízkosti lesa. Platí pro oba výzkumné roky.

**Sýkora lužní – *Poecile montanus***

Je ze sýkor nejvzácnější, na Chlumu hnízdí sporadicky. Mám jen jedno pozorování v hnízdní sezoně 2008 - (C1). V roce 2009 jsem pozoroval párek v blízkosti pravěkého pohřebiště.

**Sýkora babka – *Poecile palustris***

Není příliš hojná, ale během hnízdní sezony 2008 jsem se s ní na Chlumu setkal několikrát a také jsem jich několik chytil do sítě a okroužkoval. Totéž v roce 2009.

**Čeľad?:** Brhlíkovití (Sittidae)

**Rod:** *Sitta*

**Brhlík lesní stredoevropský – *Sitta europaea caesia***

Zcela běžný druh, vyskytuje se celoplošně a má silně teritoriální chování. V zimě zaletuje rovněž na krmítka v blízkosti lesa. Platí pro obě výzkumné sezony.

**Čeľad?:** Šoupálkovití (Certhiidae)

**Šoupálek dlouhoprstý stredoevropský – *Certhia familiaris macrodactyla***

Nejhojnější druh šoupálka, na Chlumu se běžně vyskytuje. Pozoroval jsem ho téměř při každé návštěvě lokality po celé ploše a několik jsem jich také chytil a okroužkoval. Platí pro obě hnízdní sezony.

**Šoupálek krátkoprstý stredoevropský – *Certhia brachydactyla brachydactyla***

Je nepoměrně vzácnější. Po všechny mé návštěvy Chlumu i v letech před výzkumem jsem se s ním setkal jen několikrát. Jeho přítomnost při výzkumu nepotvrdily ani provokující nahrávky z magnetofonu, který pro tyto účely běžně používám. Platí pro obě výzkumné sezony.

**Čeľad?:** Žluvovití (Oriolidae)

**Žluva hajní evropská – *Oriolus oriolus oriolus***

S hlasem zpívajících samečků jsem se po obvodě Chlumu v letech 2008 – 09 během výzkumu setkával. Žije skrytě v korunách stromů a tak vizuální kontakt s tímto druhem je vzácný.

**Čeľad?:** Ťuhýkovití (Laniidae)

**Ťuhýk obecný evropský – *Lanius collurio collurio***

V samotném Chlumu jsem ho nikdy nezastihl, ale žije v trnitých keřích, které lemují cestu v blízkosti lesa a v přilehlém pásmu (do 150 m od okraje). Platí pro oba roky výzkumu.

**Čeľad?:** Krkavcovití (Corvidae)

**Sojka obecná stredoevropská – *Garrulus glandarius glandarius***

Na Chlumu hnízdí zcela běžně a vyskytují se zde celoročně. Patří zde k nejhojnějším zástupcům čeledi krkavcovitých. Za potravou zalétá i do okolních obcí (postupně synantropní druh). Platí pro oba roky výzkumu.

**Straka obecná stredoevropská – *Pica pica pica***

Na Chlumu jsem se s ní neseťkal, ale žije v několika párech v přilehlých obcích a několikrát jsem se s tímto druhem setkal v těsné blízkosti zkoumané lokality. Platí pro oba roky výzkumu.

**Kavka obecná stredoevropská – *Corvus monedula spermologus***

Na Chlumu nehnízdí, setkával jsem se s ní jen na přeletu při jarním či podzimním tahu, společně s havrany polními. Platí pro oba roky výzkumu.

**Havran polní evropský – *Corvus frugilegus frugilegus***

Nehnízdící druh, na Chlumu jsem jej pozoroval pouze na přeletu za jarního a podzimního tahu. Platí pro oba roky výzkumu.

**Vrána šedá – *Corvus cornix***

Hnízdí každoročně minimálně v počtu 1 páru, v mimohnízdni době se potulují po okolí. Platí pro oba roky výzkumu.

**Krkavec velký evropský – *Corvus corax corax***

Na Chlumu hnízdí dlouhodobě v počtu 1-3 páry. Pro rok 2009 snižují počet hnízdících párů na 1.

**Čeled': Špačkovití (Sturnidae)**

**Špaček obecný evropský – *Sturnus vulgaris vulgaris***

Hojný tažný druh, který hnízdí v dutinách nejen na Chlumu, ale i v budkách v intravilánu přilehlých obcí. Po vyhnízdění poletuje v hejnech po okolních lukách. Platí pro oba výzkumné roky.

**Čeled': Vrabcovití (Passeridae)**

**Vrabc domácí euroasijský – *Passer domesticus domesticus***

Hnízdí vzácně v intravilánu přilehlých obcí, do okrajových partií Chlumu zalétá jen náhodně (hlavně v zimě do bažantích zásypů). Platí pro oba výzkumné roky.

**Vrabc polní eurosibiřský – *Passer montanus montanus***

Je mnohem početnější a běžně hnízdí v některých okrajových partiích Chlumu, hlavně v sousedství obilných polí. Na podzim a v zimě se zdržují v blízkosti zásypů pro bažanty. (např. partie nedaleko staroslovanského pohřebiště). Platí pro oba výzkumné roky.

**Čeled': Pěnkavovití (Fringillidae)**

**Pěnkava obecná evropská – *Fringilla coelebs coelebs***

Hojný druh, někteří samečci přezimují. Hnízdí běžně po celé ploše Chlumu a v intravilánu přilehlých obcí. Za jarního a podzimního tahu se její početnost ještě zvětšuje. Platí pro oba výzkumné roky.

**Pěnkava jikavec – *Fringilla montifringilla***

Jde o celkem pravidelně protahující a zimující druh. Má sibiřský typ rozšíření a hnízdí tedy na severu, kde zastupuje pěnkavu obecnou. Na Chlumu jsem se s jikavcem setkával v zimě a na jaře 2009, v oblasti pohanského pohřebiště, kde je v blízkosti bažantí zásyp. Zde se zdržovalo cca 25 ex.

### **Zvonohlík zahradní – *Serinus serinus***

Tažný druh který vzácně hnízdí při okrajích lesa, hojnější je v intravilánu přilehlých obcí. Platí pro oba výzkumné roky

### **Zvonek zelený evropský – *Carduelis chloris chloris***

Běžně hnízdí v okrajových partiích Chlumu a v zahradách okolních obcí. Platí pro oba výzkumné roky.

### **Stehlík obecný evropský – *Carduelis carduelis carduelis***

Je vzácnější a setkal jsem se s ním v hnízdní době jen nedaleko slovanského pohřebiště (C3) a v porostu u říčky Dědiny (C2). Po vyhnízdění se potuluje po okolí a lze se s ním setkat i v jiných okrajových partiích Chlumu. Platí pro oba výzkumné roky.

### **Čížek lesní – *Carduelis spinus***

S tímto druhem jsem se setkal v okrajových partiích Chlumu (v olšínách) jen v zimních měsících a během jarního a podzimního tahu. V hnízdní době jsem ho zde nezastihl. Platí pro oba výzkumné roky.

### **Konopka obecná evropská – *Carduelis cannabina cannabina***

Vzácná, v hnízdní době jsem se s ní neseťkal, na jaře jsem viděl v roce 2008 párek na přeletu na začátku Chlumu (C1), nedaleko lidského sídla Bunžov. V roce 2009 jsem se s ní neseťkal.

### **Hýl obecný evropský – *Pyrrhula pyrrhula pyrrhula***

S tímto druhem jsem se na Chlumu setkal v zimě a při jarním tahu v roce 2008 (několik jsem jich chytil a okroužkoval). V roce 2009 byla jejich přítomnost za jarního tahu nižší, zato na podzim jsem registroval jejich velkou koncentraci (15.11.) po celém Chlumu. Krmili se semeny na listnatých stromech. Později někam odlétli, za týden jsem zde nezastihl žádného. V hnízdní sezoně jsem se zde s hýlem obyčejně neseťkal.

### **Dlask tlustozobý evropský – *Coccothraustes coccothraustes coccothraustes***

Vzácnější druh, který hnízdí při okrajových partiích Chlumu, hlavně tam, kde jsou listnaté stromy. Vyskytuje se i v zahradách přilehlých obcí. Na zimu naše populace odlétají k přezimování do jižní Evropy a částečně se k nám stěhují severské populace. Platí pro oba výzkumné roky.

### **Čeled': Strnadovití (Emberizidae)**

### **Strnad obecný evropský – *Emberiza citrinella citrinella***

Vyskytuje se celoročně, hlavně při okrajích pasek a po obvodě celého Chlumu. V zimě častým hostem u bažantích zásypů. Platí pro obě výzkumné sezony.

### **Druhy ptáků, které se ve sledované oblasti objevili náhodně, nebo v době jarního či podzimního tahu.**

Volavka bílá, volavka popelavá, čáp bílý, labuť velká, husa běločelá, husa velká, orel mořský, káně rousná, moták pochop, racek chechtavý, rorýs obecný, krutihlav obecný, vlaštovka obecná, jiříčka obecná, linduška lesní, drozd cvrčala, kavka obecná, havran polní, pěnkava jikavec, čížek lesní, konopka obecná a hýl obecný.

Celkem 22 druhů ptáků.

### **Druhy ptáků, spadající do kategorie – možné hnízdění.**

Celkem 4 druhy ptáků.

Čáp černý, skorec vodní, lejsek černohlavý a šoupálek krátkoprstý.

### **Druhy ptáků, spadající do kategorie – pravděpodobné hnízdění.**

Celkem 24 druhů ptáků.

Poštorka obecná, koroptev polní, křepelka polní, bažant obecný, hrdlička zahradní, hrdlička divoká, kukačka obecná, puštík obecný, kalous ušatý, datel černý, strakapoud malý, konipas horský, rehek zahradní, drozd kvíčala, rákosník zpěvný, sedmihlásek hajní, budníček lesní, králíček ohnivý, lejsek šedý, sýkora lužní, žluva hajní, straka obecná, vrána šedá a zvonohlík zahradní.

### **Druhy ptáků spadající do kategorie – prokázané hnízdění.**

Celkem 47 druhů ptáků.

Kachna divoká, včelojed lesní, jestřáb lesní, krahujec obecný, káně lesní, holub doupňák, holub hrivnáč, výr velký, ledňáček říční, žluna šedá, žluna zelená, strakapoud velký, skřivan polní, konipas bílý, střízlík obecný, pěvuška modrá, červenka obecná, rehek domácí, kos černý, drozd zpěvný, drozd brávník, pěnice pokřovní, pěnice hnědokřídla, pěnice slavíková, pěnice černohlavá, budníček menší, budníček větší, králíček obecný, mlynařík dlouhoocasý, sýkora modřinka, sýkora koňadra, sýkora parukářka, sýkora úhelníček, sýkora babka, brhlík lesní, šoupálek dlouhoprstý, ťuhák obecný, sojka obecná, krkavec velký, špaček obecný, vrabec domácí, vrabec polní, pěnkava obecná, zvonek zelený, stehlík obecný, dlask tlustozobý a strnad obecný.

### **Zvláště chráněné druhy ptáků dle zákona č. 114/92 Sb. a jeho prováděcí vyhlášky MŽP ČR č. 395/92 Sb.**

#### **Druhy kriticky ohrožené - KO.**

Orel mořský, moták pochop.

#### **Druhy silně ohrožené – SO.**

Volavka bílá, čáp černý, včelojed lesní, krahujec obecný, křepelka polní, holub doupňák, ledňáček říční, krutihlav obecný, drozd cvrčala, žluva hajní a kavka obecná.

#### **Druhy ohrožené – O.**

Čáp bílý, jestřáb lesní, koroptev polní, výr velký, rorýs obecný, vlaštovka obecná, lejsek šedý a ťuhák obecný a krkavec velký.

#### **Závěr**

Na Chlumu jsem pozoroval od 1.1. 2008 do 13.12.2009 celkem 97 druhů ptáků. Nemohu vyloučit, že zde ve skutečnosti žije ptačích druhů více, některé vzácné druhy se zde také nemusí vyskytovat každý rok (např. ostříž lesní, který zde ještě v roce 2007 hnízdil). Jiné druhy mohou hlavně v době tahů protáhnout lokalitou v době mé nepřítomnosti. Proto byl výzkum prováděn ve dvou kalendářních letech, aby byla šance zaregistrovat co nejvíce

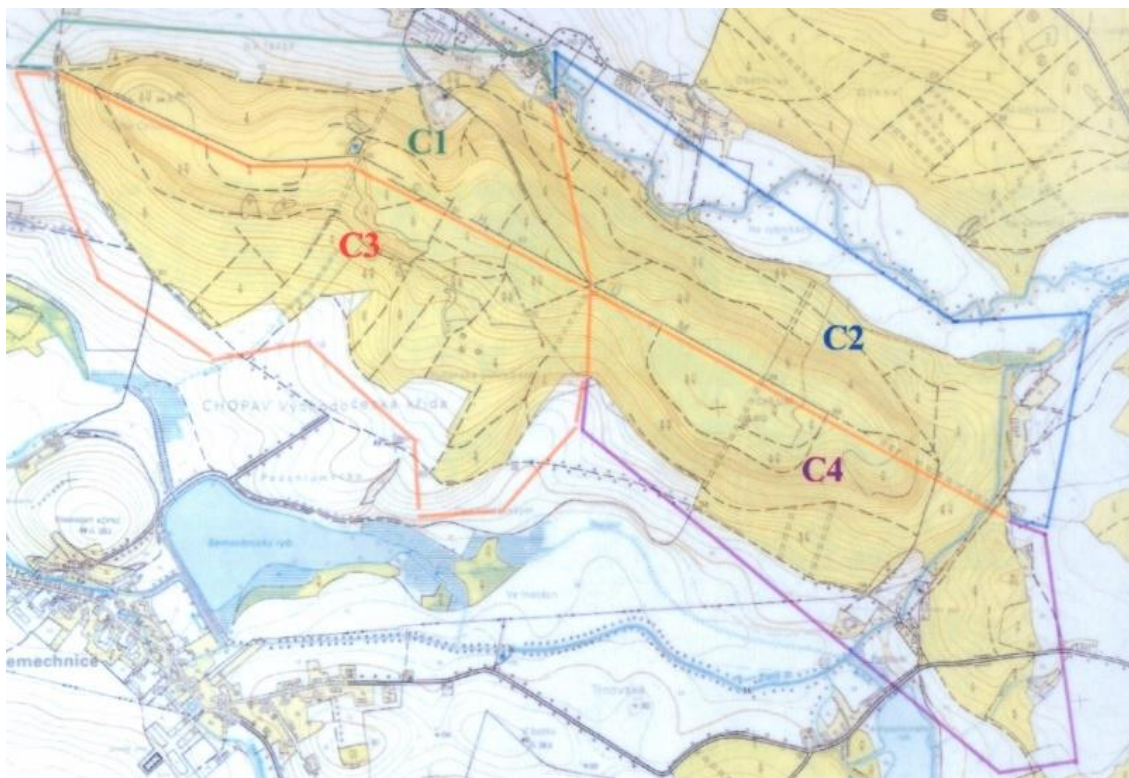
ptačích druhů, které zde žijí či protahují. V roce 2009 jsem zaznamenal celkovou nižší početnost zpěvných ptáků - přezimujících a hlavně tažných - oproti roku předchozímu. Je zajímavé, že v porovnání s okolními, velikostí odpovídajícími, lesními celky jsem zjistil celkově menší abundanci pozorovaných ptačích druhů (Volf 2007, 2009).

### Poděkování

Za užitečné informace o problematice výzkumu sledované lokality děkuji kolegovi T. Divišovi, za pomoc při označení latinských názvů dřevin jsem zavázán panu J. Fléglovi, za překlad do angličtiny děkuji paní Ing. Z. Friessové, za všemožnou pomoc při uvedeném výzkumu děkuji bývalému řediteli panu J. Reslovi a současnému řediteli panu V. Pavlovi děkuji za pomoc při realizaci článku. F. Laštovicovi patří díky za recenzní připomínky k rukopisu tohoto článku.

### Literatura

- HROMÁDKO M. (ed.) 2005: Ptáci Orlických hor. *LIBRI, Dobré.*  
HUDEC K., ČAPEK M., HANÁK F., KLIMEŠ J. & PAVÍZA R. 2003: Soustava a české názvosloví ptáků světa. *Muzeum Komenského, Přerov.*  
LOKVENC T. & VACEK S. 1998: Ekoprogram Opočno. *MNV, Opočno.*  
ŠŤASTNÝ K. (ed.) 2006: Atlas hnízdního rozšíření ptáků v ČR. *Aventinum, Praha.*  
ŠŤASTNÝ K. & BEJČEK V. 2003: Červený seznam ptáků v České republice. In: PLESNÍK J., HANZAL J. & BREJŠKOVÁ L. (eds.): Červený seznam obratlovců České republiky. *Příroda 22:5–63.*  
VOLF V. 2007: Ornitologický výzkum Halína v letech 2006 – 2007. *Acta musei Neostadeni Bohemiae 1:5-40.*  
VOLF V. 2009: Ptactvo dobrušského regionu. *Vlastivědné muzeum, Dobruška.*





Mapa lokality Chlum u Dobrušky s vyznačenými částmi C1, C2, C3 a C4.



Pohled na centrální část lokality Chlum u Dobrušky. Foto: V. Volf